



FINEDSIGN

CAMBI







fine design

GIOVEDÌ 16 LUGLIO 2020

ore 16.00 - Lotti 1 - 97

THURSDAY 16 JULY 2020

h 4 pm - Lots 1 - 97

Asta 491 - Auction 491

ESPOSIZIONE - VIEWING

MILANO

Via San Marco 22

Venerdì 10 Luglio ore 10-19

Friday 10 July h 10 am -7 pm

Sabato 11 Luglio ore 10-19

Saturday 11 July h 10 am -7 pm

Lunedì 13 Luglio ore 10-19

Monday 13 July h 10 am -7 pm

Martedì 14 Luglio ore 10-19

Tuesday 14 July h 10 am -7 pm

CAMBI LIVE

In questa vendita sarà possibile partecipare in diretta tramite il servizio Cambi Live su:

In this sale is possible to participate directly through Cambi Live service at:

www.cambiaste.com

INFORMAZIONI PER QUESTA VENDITA

DIRETTORE DI DIPARTIMENTO
PIERMARIA SCAGLIOLA

CONSULENTE DI DIPARTIMENTO
WALTER MONDAVILLI

ASSISTENTI DI DIPARTIMENTO
UMBERTO MORGAGNI
FRANCESCA FARSETTI

CONDITION REPORT

Lo stato di conservazione dei lotti non è indicato in catalogo; chi non potesse prendere visione diretta delle opere è invitato a richiedere un condition report all'indirizzo e-mail:

conditions@cambiaste.com

The state of conservation of the lots is not specified in the catalog.

Who cannot personally examine the objects can request a condition report by e-mail:

conditions@cambiaste.com

OFFERTE

Le persone impossibilitate a presenziare alla vendita possono concorrere all'asta tramite offerta scritta o telefonica che deve pervenire almeno 5 ore lavorative prima dell'asta all'indirizzo e-mail:

offerte@cambiaste.com

Clients who cannot attend the auction in person may participate by absentee or telephone bid to be received at least 5 working hours prior to the sale by e-mail at:

bids@cambiaste.com

DIPARTIMENTI

ARGENTI ANTICHI

Carlo Peruzzo
c.peruzzo@cambiaste.com

ARTE MODERNA E CONTEMPORANEA

Michela Scotti
m.scotti@cambiaste.com
Daniele Palazzoli
d.palazzoli@cambiaste.com

ARTE ORIENTALE

Dario Mottola
d.mottola@cambiaste.com

ARTI DECORATIVE DEL XX SECOLO

Marco Arosio
m.ariosio@cambiaste.com

AUTO E MOTO D'EPOCA

Claudio Rava
c.rava@cambiaste.com

DESIGN

Piemia Scagliola
p.scagliola@cambiaste.com
Sirio Candeloro
s.candeloro@cambiaste.com

DIPINTI DEL XIX E XX SECOLO

Tiziano Panconi (Direttore Scientifico)
t.panconi@cambiaste.com

DIPINTI E DISEGNI ANTICHI

Gianni Minozzi
g.minozzi@cambiaste.com

FOTOGRAFIA

Chico Schoen
c.schoen@cambiaste.com

I MAESTRI DEL FUMETTO E DELL'ILLUSTRAZIONE

Sergio Pignatone
s.pignatone@cambiaste.com

GIOIELLI ANTICHI E CONTEMPORANEI

Titti Curzio
t.curzio@cambiaste.com

LIBRI ANTICHI E RARI

Gianni Rossi
g.rossi@cambiaste.com

MAIOLICHE E PORCELLANE

Enrico Caviglia
e.caviglia@cambiaste.com

MANIFESTI E CARTE DEL '900

Sergio Pignatone
s.pignatone@cambiaste.com

MOBILI E ARREDI

Matteo Cambi
arredi@cambiaste.com

MIRABILIA-STORIA NATURALE

Iacopo Briano
i.briano@cambiaste.com

OROLOGI DA POLSO E DA TASCA

Umberto Verga
u.verga@cambiaste.com

SCULTURA ANTICA E OGGETTI D'ARTE

Carlo Peruzzo
c.peruzzo@cambiaste.com

TAPPETI

Giovanna Maragliano
g.maragliano@cambiaste.com

VINI PREGIATI E DA COLLEZIONE

Luca Martini
l.martini@cambiaste.com

RAPPRESENTANZE

TORINO

Via Giolitti 1
Titti Curzio - Tel. 011 855641
torino@cambiaste.com

VENEZIA

San Marco 3188/A
Gianni Rossi - Tel. 339 7271701
g.rossi@cambiaste.com

LUGANO

Via Dei Solari 4, 6900
Lorenzo Bianchini - Tel. +41 765442903
l.bianchini@cambiaste.com

SEDI

GENOVA

Castello Mackenzie
Mura di S. Bartolomeo 16 - 16122 Genova
Tel. +39 010 8395029
Fax +39 010 879482
genova@cambiaste.com

ROMA

Via Margutta 1A - 00187 Roma
Tel. +39 06 95215310
roma@cambiaste.com

MILANO

Via San Marco 22 - 20121 Milano
Tel. +39 02 36590462
Fax +39 02 87240060
milano@cambiaste.com

LONDRA

23 Bruton Street
W1J6QF - London
Tel. (+44) (0)20 74954320
E-mail: london@cambiaste.com





01 Pauly et Cie

Sedia in legno dorato
della serie mobili per grotte.
Prod. Italia, 1900 ca.

cm 58x60x87

Bibliografia

B. M. Newman, *Mobili di Fantasia*,
pp. 64-65, Rizzoli, 1989, Modello Simile.

€ 3.000 - 4.000



Pauly et Cie 02

Due sedie in legno dorato e argentato
della serie mobili per grotte.
Prod. Italia, 1900 ca.
cm 44x50x80
Bibliografia
B. M. Newman, Mobili di Fantasia,
pp. 64-65, Rizzoli, 1989, Modello Simile.
€ 5.000 - 6.000



03 Marcello Piacentini

Due consolle a parete
con struttura in legno e piano in marmo.

Provenienti dagli arredi
dell' Albergo Degli Ambasciatori
oggi Grand Hotel Palace di Roma.

Prod. Italia, 1925

cm100x25x101

€ 2.000 - 3.000



Valzania 04

Coppia di poltrone con struttura in legno
e rivestimenti in legno e pergamena.

Seduta con rivestimenti in tessuto.

Prod. Valzania, Italia, 1940 ca.

cm 63x55x68

€ 2.000 - 3.000

06 Tomaso Buzzi

Lampada a sospensione
variante del mod. 5265
con struttura in ottone e diffusori
in vetro e vetro Cordonato.
Prod. Venini, Italia, 1936
cm 30x90

Bibliografia

A. Venini Diaz de Santillana,
Venini Catalogo Ragionato
1921-1986, p. 260, Scheda 166
"Vetri Cordonati", Skira, 2000.

€ 4.000 - 6.000





Oswaldo Borsani

Oswaldo Borsani cresce seguendo le orme del padre Gaetano lavorando nell'azienda di famiglia, rinominata negli anni '20 Arredamenti Borsani Varedo.

Lo stile di Oswaldo come progettista si impone presto, a partire dal suo debutto ufficiale negli anni '30 in occasione della IV Triennale di Monza. Il suo gusto razionalista e moderno lo porta a prediligere linee più essenziali, con un alleggerimento generale

di forme e materiali rispetto alla produzione classica dell'Atelier. Oltre che per il fiuto come imprenditore e per l'abilità progettuale, Oswaldo Borsani è un personaggio unico per la capacità di cogliere lo spirito del tempo e di favorire la commistione di domini separati come arte, tecnica, design e decorazione. In tale ottica, coltiva una fitta rete di collaborazioni con il mondo culturale e con giovani artisti

come, fra gli altri, Lucio Fontana e Arnaldo Pomodoro.

L'ingresso nel mondo della produzione industriale vera e propria si può far risalire alla fondazione della Tecno nel 1954, per la quale Borsani riuscirà a creare pezzi iconici, in un perfetto connubio di arte e tecnica, consacrandone il marchio fra le vette delle industrie produttrici di Design.



07 Oswaldo Borsani

Un letto con struttura in ottone e legno e rivestimenti in pelle.
Proveniente dagli arredi di un appartamento Milanese.
Prod. Arredamenti Borsani Varedo, Italia, 1960 ca.
cm 201x105x93,5

Bibliografia

G. Bosoni, Oswaldo Borsani, architetto, designer, imprenditore, p. 597, Skira, 2018.

€ 2.000 - 3.000

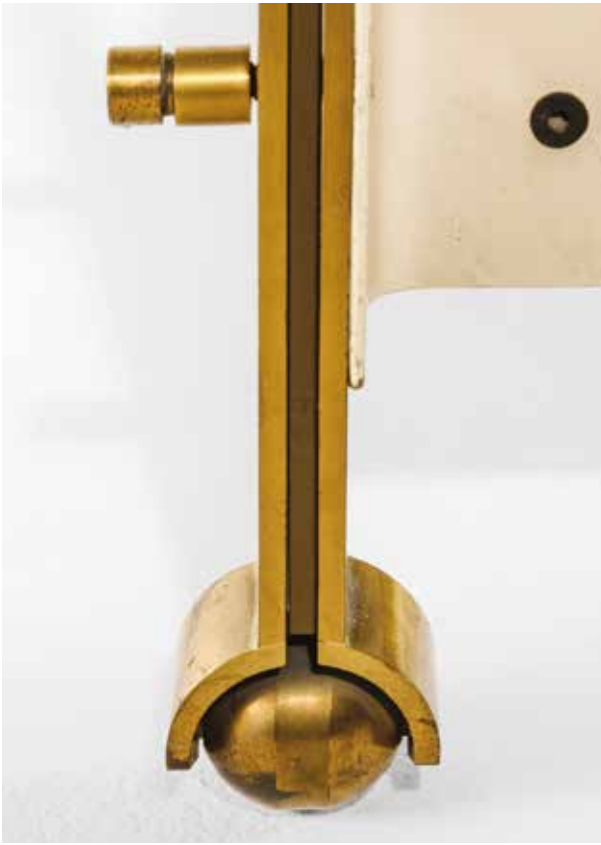
08 Oswaldo Borsani

Un letto con struttura in ottone e legno e rivestimenti in pelle.
Proveniente dagli arredi di un appartamento Milanese.
Prod. Arredamenti Borsani Varedo, Italia, 1960 ca.
cm 201x105x93,5

Bibliografia

G. Bosoni, Oswaldo Borsani, architetto, designer, imprenditore, p. 597, Skira, 2018.

€ 2.000 - 3.000





09 Oswaldo Borsani

Tre comodini a parete con struttura in legno,
rivestimenti in pelle e maniglie in ottone.
Proveniente dagli arredi di un appartamento Milanese.
Prod. Arredamenti Borsani Varedo, Italia, 1960 ca.
cm 80x40x11,5
€ 2.000 - 3.000

Oswaldo Borsani 10

Cassettiera a parete con struttura in legno,
rivestimenti in pelle e maniglie in ottone.
Proveniente dagli arredi di un appartamento Milanese.
Prod. Arredamenti Borsani Varedo, Italia, 1960 ca.
cm 180x37x45
€ 2.000 - 3.000







Osvaldo Borsani 11

Libreria a binario con mobile bar
e mensole scorrevoli.

Strutture in legno e rivestimenti in pelle.

Mensole con rivestimenti in camoscio.

Interni in vetro e vetro specchiato.

Montanti a parete in metallo.

Proveniente dagli arredi di un appartamento Milanese.

Prod. Arredamenti Borsani Varedo, Italia, 1960 ca.

cm 416x250x45

Bibliografia

G. Bosoni, Osvaldo Borsani, architetto, designer,
imprenditore, p. 597, Skira, 2018.

€ 6.000 - 8.000



12 Oswaldo Borsani e Arnaldo Pomodoro

Grande mobile contenitore con struttura in legno, sostegni in ottone e rivestimenti in pelle. Cassetti con opera in bronzo lavorato di Arnaldo Pomodoro. Proveniente dagli arredi di un appartamento Milanese. Prod. Arredamenti Borsani Varedo, Italia, 1960 ca. cm 270x50x86
€ 7.000 - 9.000





13 Oswaldo Borsani

Due sedie con struttura in legno
e rivestimenti in tessuto.

Provenienti dagli arredi
di un appartamento Milanese.

Prod. Arredamenti Borsani Varedo, Italia, 1941
cm 44x44x76

Bibliografia

G. Bosoni, Oswaldo Borsani, architetto, designer,
imprenditore, p. 213, Skira, 2018

€ 1.500 - 2.000



Oswaldo Borsani 14

Scrivania con struttura in legno,
sostegni in ottone.

Sedia in legno con rivestimenti in skai.

Proveniente dagli arredi
di un appartamento Milanese.

Prod. Arredamenti Borsani Varedo, Italia,
1960 ca.

cm 150x74x77

€ 2.000 - 4.000



15 Oswaldo Borsani

Tavolo basso mod. 6193
con struttura in legno ebanizzato e piano in marmo.
Disegno originale per casa Benvenuti.
Prod. Arredamenti Borsani Varedo, Italia, 1943
cm 110x54,5x43

Bibliografia

I. de Guttry, M. P. Maino, *Il mobile italiano degli anni '40 e '50*, p. 110, Laterza, 1992;
G. Bosoni, *Oswaldo Borsani, architetto, designer, imprenditore*, pp. 269, 592 Skira, 2018.

€ 5.000 - 6.000



Oswaldo Borsani 16

Grande mobile contenitore
con struttura in legno e legno grissinato.

Maniglie in ottone.

Prod. Arredamenti Borsani Varedo, Italia, 1945
cm 146x45x146

Bibliografia

G. Bosoni, Oswaldo Borsani, architetto, designer,
imprenditore, p. 568 Skira, 2018.

€ 4.000 - 5.000





Oswaldo Borsani e Gio Pomodoro 17

Libreria mod. E22
 con montanti in metallo e ripiani in legno.
 Elemento contenitore con opera in bronzo
 e metallo laccato di Gio Pomodoro.
 Prod. Tecno, Italia, 1950 ca.

cm 211x35x280,5

Bibliografia

G. Bosoni, Oswaldo Borsani, architetto,
 designer, imprenditore, p. 597, Skira, 2018.

€ 6.000 - 8.000



18 Oswaldo Borsani

Due lampade cielo terra mod. LT8
con struttura in metallo laccato e ottone.
Altezza regolabile.

Prod. Tecno, Italia, 1960 ca.
cm 13x15x335

Bibliografia

G. Bosoni, Oswaldo Borsani, architetto,
designer, imprenditore,
p. 596, Skira, 2018.

€ 6.000 - 8.000



Oswaldo Borsani 19

Lampada cielo terra mod. LT8
con struttura in metallo laccato e ottone.

Altezza regolabile.

Prod. Tecno, Italia, 1960 ca.
cm 13x15x320

Bibliografia

G. Bosoni, Oswaldo Borsani,
architetto, designer, imprenditore,
p. 596, Skira, 2018.

€ 3.000 - 5.000



20 Oswaldo Borsani

Coppia di rare poltrone
variante del mod. P32
con struttura in metallo laccato
e rivestimenti in velluto.
Prod. Tecno, Italia, 1950 ca.
cm 77x60x79
€ 6.000 - 8.000

**Oswaldo Borsani 21**

Tavolino mod. T61b
con struttura in metallo laccato
e piano in marmo bicolore e intarsiato.
Prod. Tecno, Italia, 1960 ca.
cm 130x67x42
€ 2.000 - 3.000



22 Pietro Chiesa

Raro mobile in legno a sette cassetti
con superfici rivestite in
cristallo colorato specchiato.

Dettagli in ottone.

Etichetta originale.

Proveniente da una importante
collezione privata di Milano.

Prod. Fontana Arte, Italia, 1940 ca.

cm 48x88x140

€ 30.000 - 60.000





**Pietro Chiesa 23**

Raro mobile in legno a quattro
cassetti con superfici rivestite in
cristallo specchiato.
Dettagli in ottone.
Prod. Fontana Arte, Italia, 1940 ca.
cm 68x41x89
€ 20.000 - 30.000

24 Pietro Chiesa

Lampada da tavolo
con struttura in ottone e ottone laccato.
Diffusore in vetro e alluminio laccato.
Base in vetro molato.
Prod. Fontana Arte, Italia, 1940 ca.
cm 38x47
Bibliografia
F. Deboni, Fontana Arte:
Gio Ponti, Pietro Chiesa, Max Ingrand,
f. 88, Allemandi, 2012.
€ 3.000 - 5.000





Max Ingrand 25

Coppia di portacandele mod. 2237
con struttura in cristallo molato
di forte spessore e ottone nichelato.
Prod. Fontana Arte, Italia, 1950 ca.

cm 18x11x33,5

Bibliografia

Quaderni di Fontana Arte n.6.

€ 4.000 - 6.000



**Max Ingrand 26**

Tre appliques con struttura in metallo laccato e ottone.
Diffusori in cristallo molato e cristallo curvato molato satinato.

Prod. Fontana Arte, Italia, 1950 ca.

cm 18x38x61

€ 12.000 - 15.000





Max Ingrand 27

Lampada a sospensione mod. 1452
con diffusori in vetro molato colorato,
struttura in ottone.

Prod. Fontana Arte, Italia, 1950 ca.
cm 82x60

Bibliografia

R. Aloï, *Illuminazione d'oggi*, p. 151,
Hoepli, 1956; F. Deboni, *Fontana Arte*,
f. 238, Allemandi 2012.

€ 20.000 - 30.000



28 Max Ingrand

Vaso mod 2122

in legno e cristallo colorato, molato e specchiato.

Prod. Fontana Arte, Italia, 1964

cm 20x7x34,5

Bibliografia

F. Deboni, Fontana Arte: Gio Ponti, Pietro Chiesa,

Max Ingrand, f. 447, Torino, 2012. legno e vetro a bottiglia.

€ 2.000 - 4.000





**Max Ingrand 29**

Lampadario Dahlia mod. 1563/A
in ottone con diffusori in cristallo
colorato, curvato e molato.

Prod. Fontana Arte, Italia, 1954
cm 130x70

Bibliografia

Quaderni di Fontana Arte n. 1;
(modello simile) F. Deboni, Fontana Arte,
Gio Ponti, Pietro Chiesa, Max Ingrand,
f. 308, Allemandi, 2012.

€ 15.000 - 20.000



30 Max Ingrand

Lampada da terra mod. 2198
con struttura in ottone e legno laccato.
Diffusore in vetro satinato.
Prod. Fontana Arte, Italia, 1960 ca.
cm 47x181
Bibliografia
Quaderni Fontana Arte
€ 3.000 - 5.000



Max Ingrand 31

Coppia di lampade da tavolo mod. 2049
con struttura in ottone e schermi in vetro
curvato satinato e in vetro curvato colorato satinato.

Prod. Fontana Arte, Italia, 1950 ca.
cm 13x7x20

Bibliografia

Quaderni di Fontana Arte; F. Deboni, Fontana Arte:
Gio Ponti, Pietro Chiesa, Max Ingrand,
f. 349, Allemandi, 2012.

€ 4.000 - 5.000





Duilio Bernabè detto Dubè 32

Tavolo basso mod. 2107
con struttura in legno e puntali ottone.
Piano in vetro eglomizzato di forte spessore.
Firma originale.
Prod. Fontana Arte, Italia, 1950 ca.
cm 130x50x40
Bibliografia
Quaderni di Fontana Arte; (modello simile)
F. Deboni, Fontana Arte: Gio Ponti, Pietro
Chiesa, Max Ingrand, f. 451, Allemandi, 2012.
€ 5.000 - 7.000



33 Gio Ponti

Tavolo con struttura in legno e legno lavorato.

Puntali in ottone.

Piano in vetro colorato.

Disegnato per casa F. a Palermo.

Certificato di autenticità Gio Ponti Archives.

Prod. Italia, 1930 ca.

cm 192x96x80

€ 10.000 - 15.000





34 Gio Ponti (Attribuzione)

Letto con testiera attrezzata.
Struttura in legno e legno laccato.
Dettagli in metallo.
Inseri con rivestimenti in tessuto.
Acquistata presso l'Esposizione Triennale di Milano.
Proveniente da una collezione privata.
Prod. Italia, 1950 ca.
cm 295x200x122
€ 10.000 - 15.000





35 Gio Ponti

Parete attrezzata in legno di palissandro
con dettagli in vetro.

Certificato di autenticità Gio Ponti Archives.

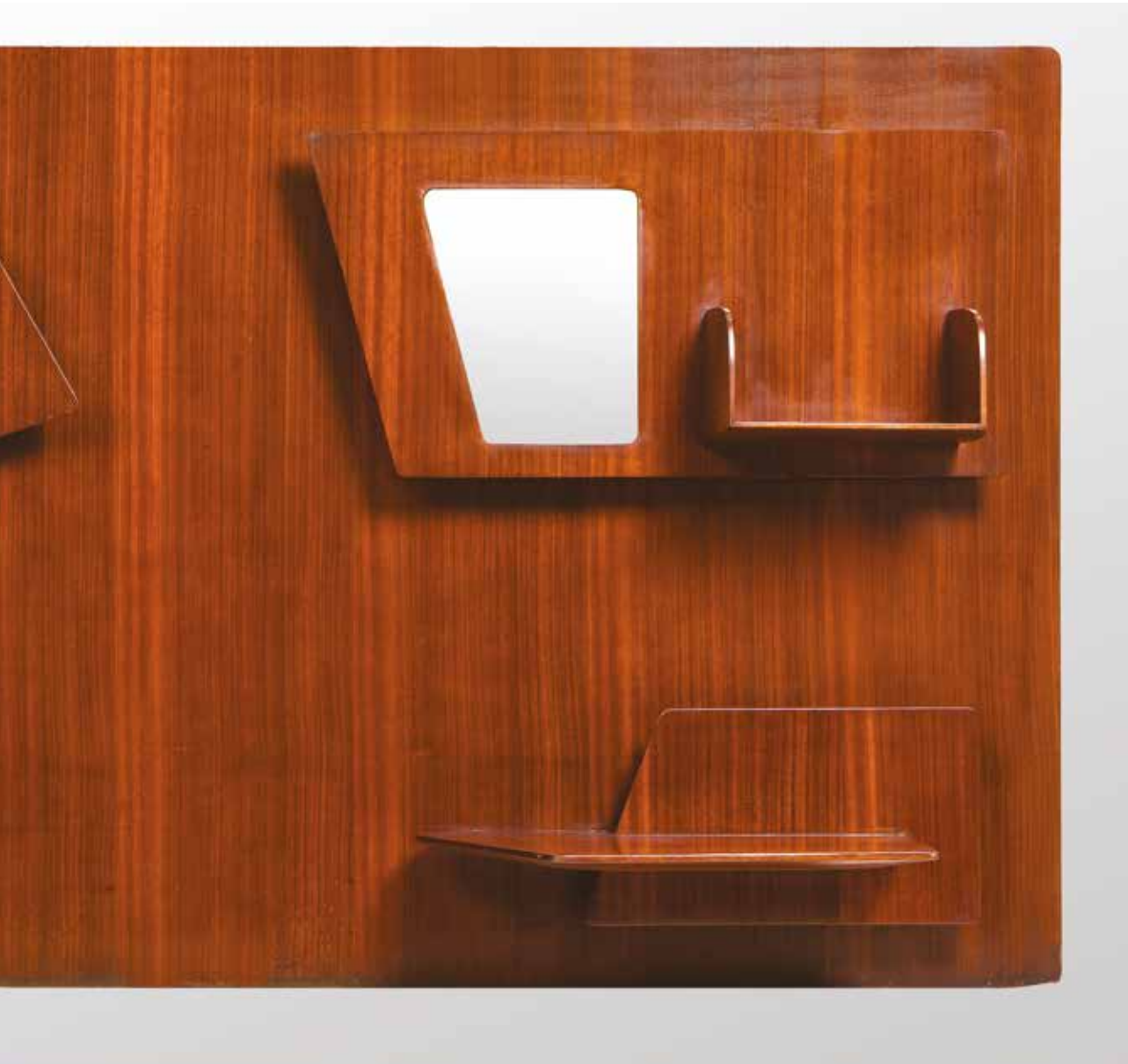
Prod. Giordano Chiesa, Italia, 1950 ca.

cm 252x112x40

Bibliografia

Spedizione per Stoccolma N. 5, Domus,
no. 282, Maggio 1953, p. 37.

€ 15.000 - 20.000







Angelo Lelii 36

Lampada da terra con base in ghisa rivestita in metallo laccato, struttura in ottone, bracci orientabili a incastro e diffusori in alluminio laccato. Marchio originale.

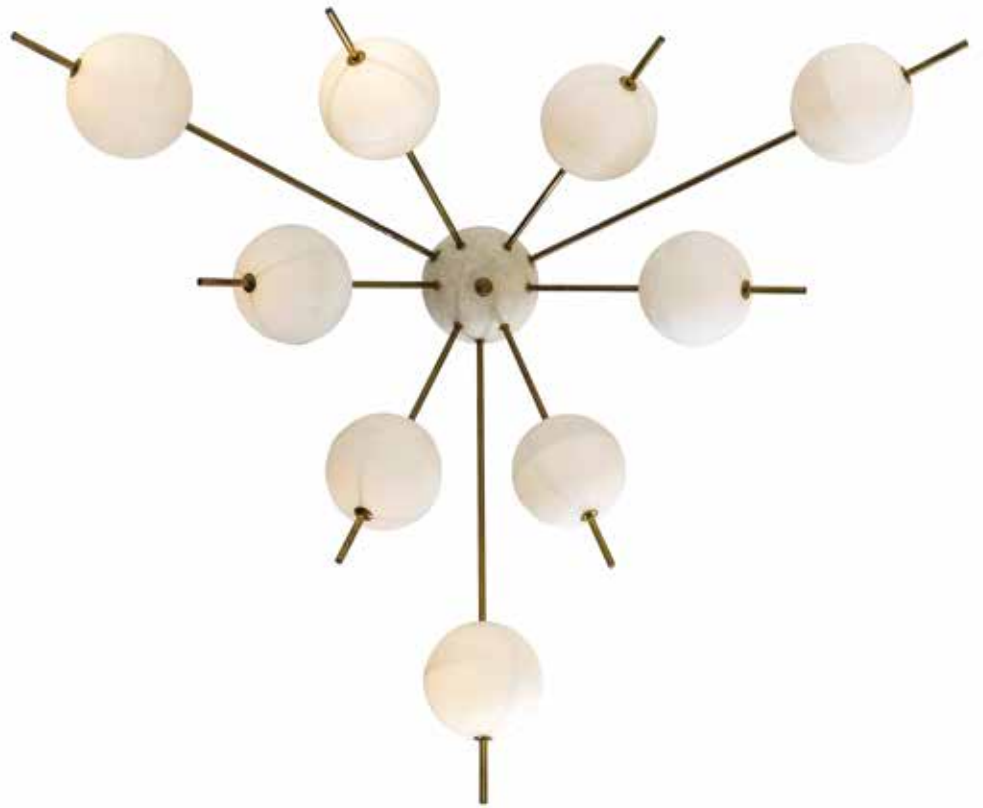
Prod. Arredoluce, Italia, 1950 ca. cm 100x196; diametro base 35

Bibliografia

A. Pansera, A. Padoan, A. Palmaghini, Arredoluce, Catalogo Ragionato 1943-1987, scheda 19, p. 280, Silvana Editoriale, 2018.

€ 8.000 - 12.000





Angelo Lelii 37

Lampada a soffitto
con struttura in ottone e ottone laccato.

Diffusori in vetro opalino.

Prod. Arredoluce, Italia, 1958.

cm 150x37

Bibliografia

A. Pansera, A. Padoan, A. Palmaghini,
Arredoluce, Catalogo Ragionato 1943-1987,
scheda 201, p. 314, Silvana Editoriale, 2018.

€ 3.000 - 5.000



38 Angelo Lelii

Grande e rara lampada a plafone mod. 12820
con struttura in ottone e diffusori in vetro opalino.
Prod. Arredoluce, Italia, 1960 ca.

cm 220x60x10

Bibliografia

A. Pansera, A. Padoan, A. Palmaghini, Arredoluce,
Catalogo Ragionato 1943-1987,
scheda 308, p. 332, Silvana Editoriale, 2018.

€ 8.000 - 12.000





**Angelo Lelii 39**

Lampada da terra mod. Hong Kong
con struttura in ottone e base in ottone laccato.

Diffusore in vetro opalino satinato.

Prod. Arredoluce, Italia, 1956

cm 50x22x137

Bibliografia

A. Pansera, A. Padoan, A. Palmaghini, Arredoluce,
Catalogo Ragionato 1943-1987,
scheda 116, p. 299, Silvana Editoriale, 2018.

€ 7.000 - 9.000



**Angelo Lelii 40**

Lampada da terra con struttura in ottone
e diffusore in vetro duplex opal bianco.

Prod. Arredoluce, Italia, 1959

cm 46,5x137

Bibliografia

A. Pansera, A. Padoan, A. Palmaghini, Arredoluce,
Catalogo Ragionato 1943-1987, scheda 257,
p. 324, Silvana Editoriale, 2018.

€ 4.000 - 6.000

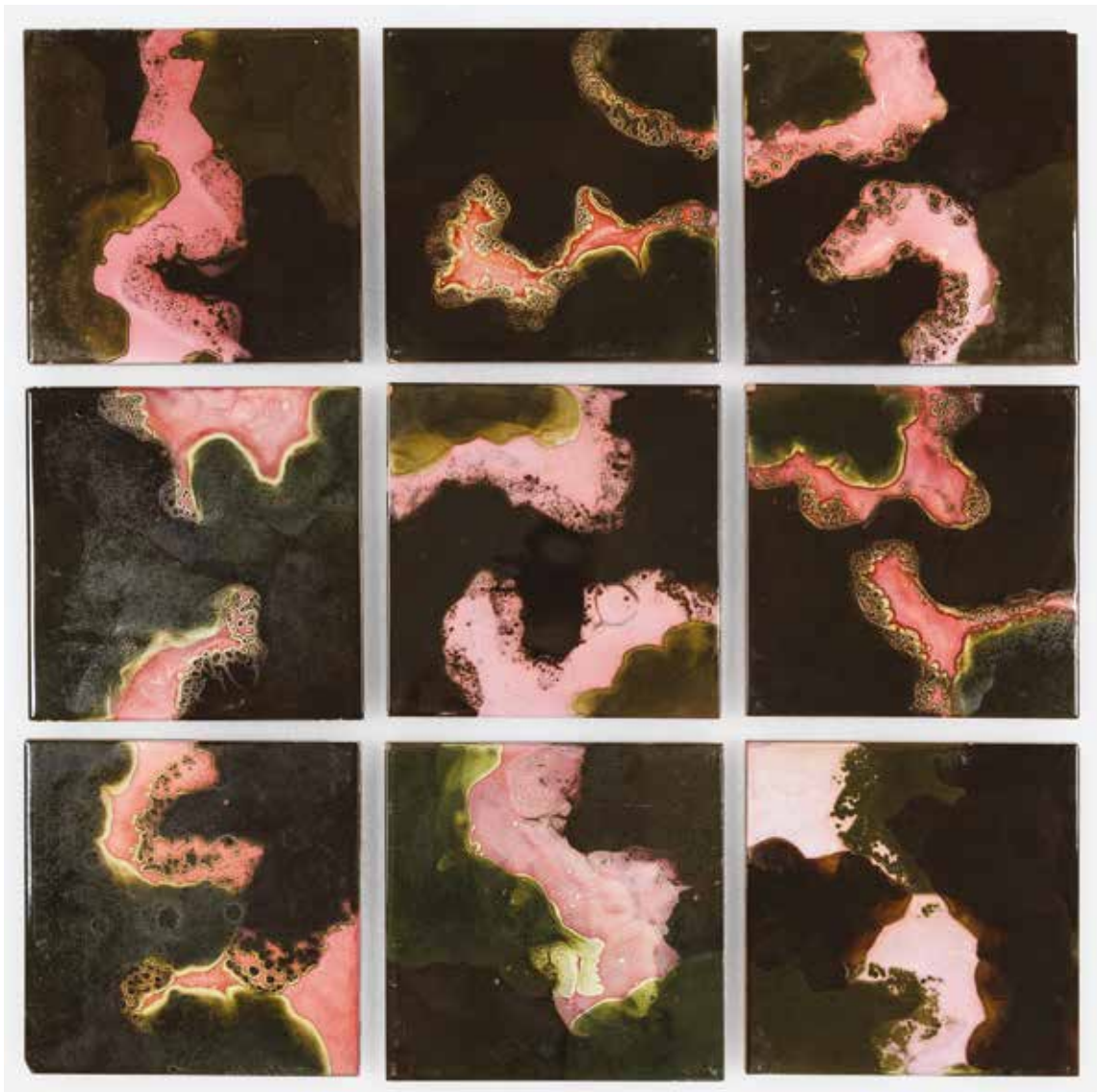


41 Pietro Melandi

Grande camino con struttura
in ceramica smaltata
policroma e piano in marmo.
Firma originale.
Faenza, Italia, 1950 ca.
cm 220x30x110
€ 20.000 - 30.000





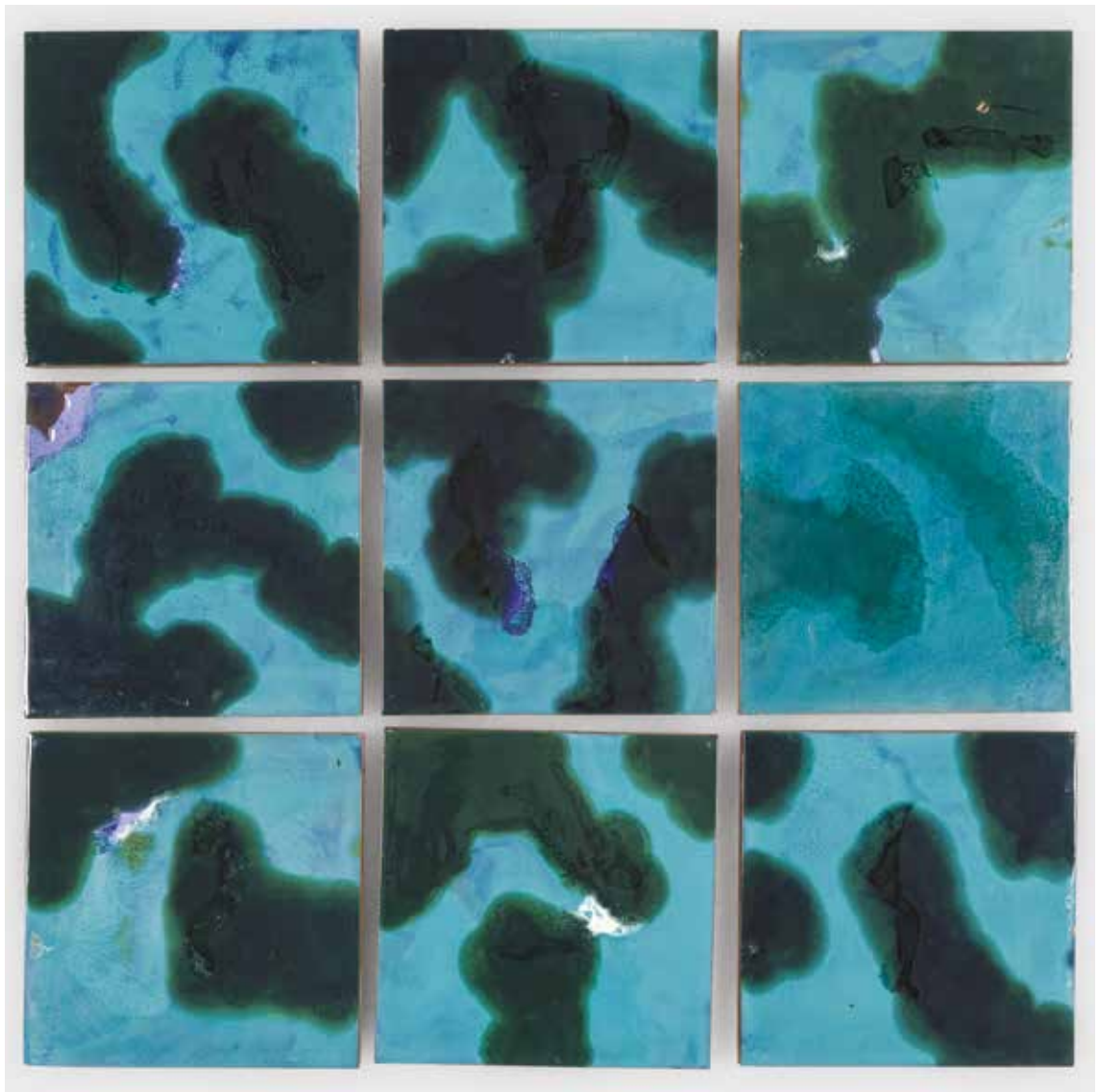


42 Fausto Melotti

Set di cinquanta piastrelle
in ceramica smaltata policroma.
Prod. Ceramiche Melotti, Italia, 1950 ca.
cm 25x25
€ 4.000 - 5.000

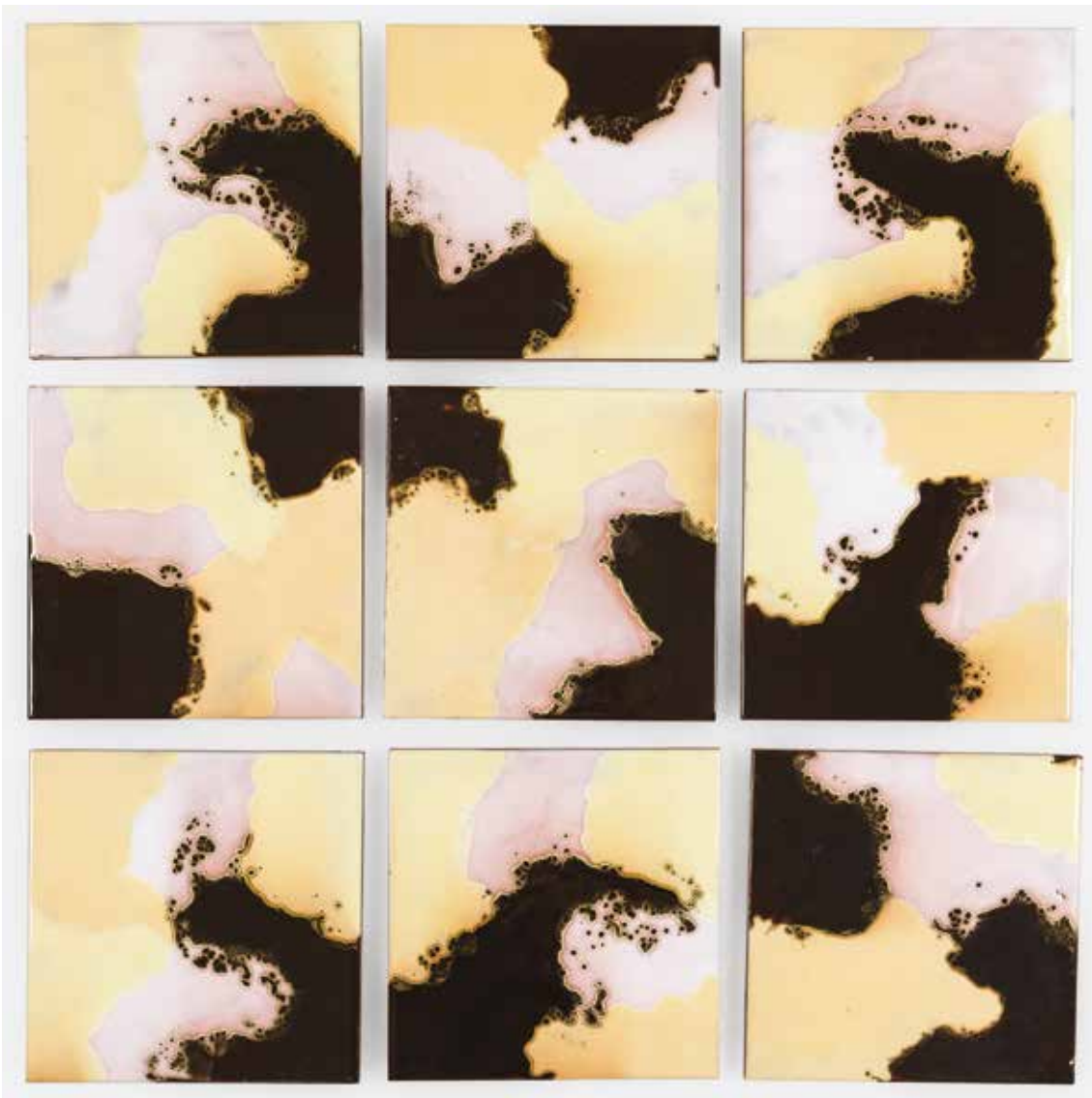
**Fausto Melotti 43**

Set di novanta piastrelle
in ceramica smaltata policroma.
Prod. Ceramiche Melotti, Italia, 1950 ca.
cm 25x25
€ 7.000 - 8.000



44 Fausto Melotti

Set di quaranta piastrelle
in ceramica smaltata policroma.
Prod. Ceramiche Melotti, Italia, 1950 ca.
cm 25x25
€ 4.000 - 5.000



Fausto Melotti 45

Set di trenta piastrelle
in ceramica smaltata policroma.
Prod. Ceramiche Melotti, Italia, 1950 ca.
cm 25x25
€ 3.000 - 4.000



46 Gustavo Pulitzer

Sei poltrone mod. Albenga
con struttura in metallo e rivestimenti in skai.

Braccioli in cuoio.

Prod. Arflex, Italia, 1950 ca.

cm 63x58x82

Bibliografia

Domus n. 343 - Giugno, 1958; G. Gramigna,

Repertorio del design italiano 1950 - 1980, p. 90,

Mondadori, 1985; I. de Guttry, M. P. Maino, Il mobile italiano degli anni '40 e '50, p. 85, Laterza.

€ 4.000 - 5.000

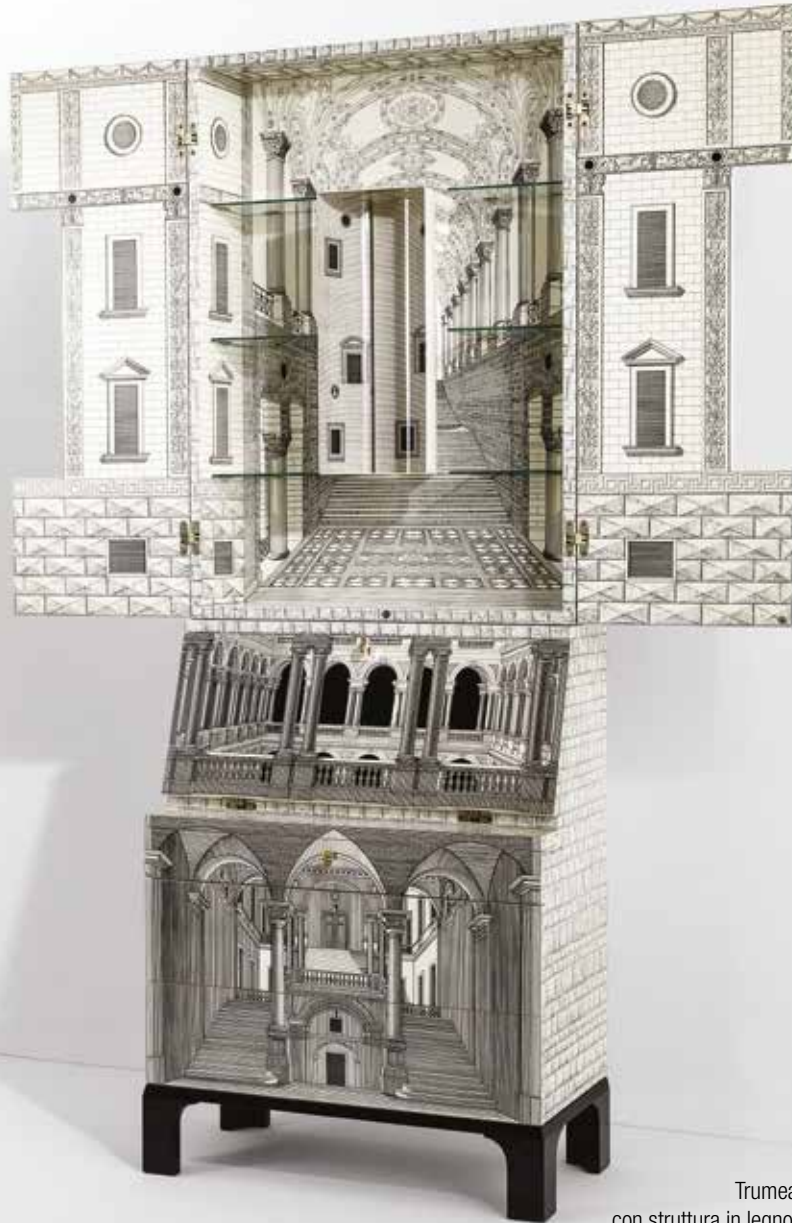




- 47 Lampada a sospensione con struttura in alluminio, metallo laccato e vetro. Proveniente dagli arredi della sala da ballo Lutrario, disegnata e arredata da Carlo Mollino. Prod. Italia, 1950 ca. cm 60x28x130 € 6.000 - 8.000





**Piero Fornasetti 48**

Trumeau mod. Architettura
con struttura in legno laccato serigrafato.

Disegno originale del 1950 ca.

Prod. Fornasetti, Italia, 1990 ca
cm 80x41x218

Bibliografia

B. Fornasetti, Fornasetti La bottega
fantastica, p. 357, Electa, 2009.

€ 15.000 - 20.000



**Piero Fornasetti 49**

Busto di Moro in ceramica smaltata con
raro decoro.

Prod. Fornasetti, Italia, 1950 ca
cm 40x23x61

Bibliografia

B. Fornasetti, Fornasetti La bottega
fantastica, p. 598, Electa, 2009.

€ 2.500 - 3.000

Negozio Arform Paolo Tilche

Paolo e Anna Tilche hanno fatto la storia del design, non solo partecipando attivamente alla creazione di elementi d'arredo e di apparecchiature luminose geniali ed esteticamente appaganti, ma anche impersonando quella voglia di rinnovamento, quella "freschezza" che la fine

della guerra aveva finalmente lasciato libera di permeare l'Italia degli anni 50.

Gioia, spensieratezza, energia vitale, trovano nella coppia dal carattere deciso un valido araldo: grazie al loro gusto fuori dal comune, i coniugi Tilche danno vita ad Arform, il primo negozio

di arredamenti di interni in Italia, dalla cui collezione vengono gli esemplari qui proposti in asta, simbolo di una storia che guarda al futuro con fiducia e con la voglia di fare, costruire e rendere il mondo, a cominciare dalla casa, un luogo meraviglioso.

50 Paolo Tilche

Lampada da terra allungabile e orientabile in metallo cromato.
Proveniente dagli arredi del negozio Arform di Milano.
Prod. Sirrah, Italia, 1970 ca
cm 31x150
Bibliografia
Domus 508, marzo 1972,
p. d/540 f. 4.
€ 1.500 - 2.000



**Paolo Tilche 51**

Lampada da tavolo orientabile mod. 6P2
in metallo cromato e vetro
con inclusioni in materiale plastico colorato.
Proveniente dagli arredi del negozio Arform di Milano.
Prod. Sirrah, Italia, 1968
cm 28x30x30
Bibliografia
F. Ferrari, N. Ferrari, Luce: lampade 1968-1973:
il nuovo design italiano, p. 63, n. 89, Allemandi, 2003.
€ 1.200 - 1.400



52 Paolo Tilche

Lampada da parete con struttura in metallo
e diffusori in tessuto.

Proveniente dagli arredi del negozio
Arform di Milano.

Prod. Sirrah, Italia, 1960 ca.

cm 34x26x55

€ 500 - 600

**Paolo Tilche 53**

Porta ombrelli in legno e metallo laccato.

Proveniente dagli arredi del negozio

Arform di Milano.

Prod. Italia, 1960 ca.

cm 34x90

€ 800 - 1.000



54 Paolo Tilche

Tre espositori in legno e legno laccato
con sportello di vetro.

Proveniente dagli arredi del negozio
Arform di Milano.

Prod. Italia, 1960 ca.

cm 38x38x39

€ 500 - 1.000



Paolo Tilche 55

Due sedute con struttura in legno.
Proveniente dagli arredi del negozio
Arform di Milano.
Prod. Italia, 1960 ca.
cm 47,5x88x76
€ 2.000 - 3.000

56 Gino Sarfatti

Coppia di lampade da terra mod. 1006
con base in ghisa, stelo in alluminio
e diffusore in metacrilato.

Decalcomania originale.

Prod. Arteluce, Italia, 1966

cm 43x160

Bibliografia

M. Romanelli, S. Severi, Gino Sarfatti
opere scelte 1938-1973, p. 443, Silvana
Editore, 2012.

€ 15.000 - 20.000







**Gino Sarfatti 57**

Rara lampada da terra orientabile mod. 1052
con struttura in metallo e alluminio laccato.

Prod. Arteluce, Italia, 1951

cm 140x210

Bibliografia

M. Romanelli, S. Severi, Gino Sarfatti opere scelte
1938-1973, p. 450, Silvana Editore, 2012.

€ 15.000 - 20.000





Gino Sarfatti 58

Rara lampada da terra 1044
con doppio riflettore per luce diretta
e indiretta in metallo laccato,
struttura in ottone e base in marmo.

Prod. Arteluce, Italia, 1952

cm 190

Bibliografia

M. Romanelli, S. Severi, Gino Sarfatti
opere scelte 1938-1973, p. 448,
Silvana Editoriale, 2012.

€ 5.000 - 7.000



59 Gino Sarfatti

Lampadario mod. 2042/18
in metallo laccato e sfere in vetro satinato.

Prod. Arteluce, Italia, 1963

cm 50x85

Bibliografia

M. Romanelli, S. Severi, Gino Sarfatti.

Opere Scelte 1938-1973, p. 479,

Silvana Editoriale, 2012.

€ 3.000 - 6.000

**Ico Parisi 60**

Coppia di poltrone con struttura in legno
e rivestimenti in tessuto.

Prod. Ariberto Colombo, Italia, 1950 ca.

cm 79x74x106

Bibliografia

R. Lietti, Ico Parisi. Design.

Catalogo ragionato 1936-1960, p. 240,

Silvana Editoriale, 2017.

€ 3.000 - 4.000



61 Ico Parisi

Libreria mod. Lerici
con struttura in legno a incastro
e dettagli in metallo.

Prod. MIM, Italia, 1950 ca.
cm 122x42x300

Bibliografia

Domus 353, aprile 1959 (pubblicità);

Domus 359, ottobre 1959.

€ 8.000 - 12.000





62 Ludovico Diaz de Santillana

Lampada da tavolo con struttura in ottone.

Base e cappello in vetro di Murano.

Prod. Venini, Italia, 1960 ca.

cm 40x58

€ 2.500 - 3.000

**Gianmaria Potenza 63**

Grande lampadario con struttura in metallo
ed elementi diffusori in vetro di Murano.

Prod. La Murrina, Italia, 1970 ca.

cm 90x120

Bibliografia

M. Barovier, Il vetro di Murano alle Biennali
(1895-1972), Leonardo Arte, 1996.

€ 2.500 - 3.000



64 Gianmaria Potenza

Set di undici appliques con struttura in metallo ed elementi diffusori in vetro di Murano.

Prod. La Murrina, Italia, 1970 ca.

cm 11x26

Bibliografia

M. Barovier, *Il vetro di Murano alle Biennali (1895-1972)*, Leonardo Arte, 1996.

€ 2.000 - 3.000



**Gianmaria Potenza 65**

Lampada a plafoniera con struttura in metallo
ed elementi diffusori in vetro di Murano.

Prod. La Murrina, Italia, 1970 ca.

cm 90x16

Bibliografia

M. Barovier, *Il vetro di Murano alle Biennali*
(1895-1972), Leonardo Arte, 1996.

€ 1.500 - 2.000



66 Ignazio Gardella

Quattro appliques mod. Lp7
con struttura in ottone e diffusori
in vetro pressato prismatico sabbato.

Marchio originale.

Prod. Azucena, Italia, 1950 ca.

cm 25,5x35x30

Bibliografia

Catalogo originale; Domus 392, 1962

€ 8.000 - 12.000



67 Ignazio Gardella

Una lampada da terra mod. LTe7
con base in marmo, struttura in metallo
e diffusore in vetro prismatico.
Dettagli in ottone.
Prod. Azucena, Italia, 1950 ca.
cm 25x178
Bibliografia
Catalogo originale; Domus 324, novembre 1956.
€ 3.000 - 4.000







68 Corrado Corradi dell'Acqua

Tavolo da salotto con base in marmo,
struttura in ottone e piano in legno.

Prod. Azucena, Italia, 1950 ca.

cm 50x58

Bibliografia

I. de Guttry, M. P. Maino, Il mobile italiano
degli anni '40 e '50, p. 88, Laterza, 1992

€ 4.000 - 5.000

69 Corrado Corradi dell'Acqua

Tavolo da salotto con base in marmo,
struttura in ottone e piani in legno.

Prod. Azucena, Italia, 1950 ca.

cm 50x70

Bibliografia

I. de Guttry, M. P. Maino, Il mobile italiano
degli anni '40 e '50, p. 88, Laterza, 1992

€ 4.000 - 5.000





70 Luigi Caccia Dominioni

Divano mod. P11
Fasce Cromate con struttura
in acciaio cromato e sedute
con rivestimenti in velluto.
Prod. Azucena, Italia, 1963
cm 220x85x75

Bibliografia

Catalogo originale.; G. Gramigna,
Repertorio 1950-80, p. 183,
Mondadori, 1985.

€ 3.000 - 4.000

71 Luigi Caccia Dominioni

Due poltrone mod. P11
Fasce Cromate con struttura
in acciaio cromato e sedute
con rivestimenti in velluto.
Prod. Azucena, Italia, 1963
cm 220x85x75

Bibliografia

Catalogo originale; G. Gramigna,
Repertorio 1950-80, p. 183,
Mondadori, 1985.

€ 3.000 - 4.000





72 Luigi Caccia Dominioni

Coppia di poltrone modello P20B Toro

Struttura in metallo laccato e legno.

Rivestimenti in velluto.

Disegno originale per le sale
del Club House di Monticello.

Prod. Azucena, Italia, 1973

cm 115x100x82

Bibliografia

M. Imparato, F. Radaelli, S. Milesi (a cura di),
Azucena. Mobili e oggetti, Azucena, pp. 68-
69, Milano 2012.

€ 4.000 - 6.000





73 Luigi Caccia Dominioni

Mobile bar con struttura
in legno laccato e acciaio.
Prod. Azucena, Italia, 1960 ca.
cm 48x48x98
€ 2.000 - 3.000





Gianfranco Frattini 74

Poltrona mod. 880 con pouf.

Struttura in legno e rivestimenti in pelle. Prod. Cassina,
Italia, 1960 ca.

Pouf: cm 58x50x47; Poltrona: cm 75x75x103.

Bibliografia

P. C. Santini, Gli anni del design italiano, ritratto di Cesare
Cassina, p. 110, Electa,
1981.

€ 5.000 - 6.000



75 BBPR

Lampadario a plafoniera
o a sospensione mod 2045/p
in alluminio laccato e vetro.
Prod. Arteluce, Italia, 1962
cm 90x23

Bibliografia

Catalogo originale Arteluce;
The Complete Designers' Lights II,
p. 206, Clémence e Didier Krznetowski 2014.

€ 20.000 - 30.000





76 Carlo Hauner e Martin Eisler

Coppia di poltrone mod. Conchiglia
con struttura in metallo laccato e rivestimenti in skai.
Prod. Forma, Brasile, 1950 ca.

cm 70x68x77

Bibliografia

A. Chen, *Brazilian Modern: the rediscovery
of Twentieth-Century Brazilian Furniture*,
p. 205, The Monacelli Press, 2016.

€ 5.000 - 7.000



Carlo Hauner e Martin Eisler 77

Coppia di poltrone mod. Costela
con struttura in ferro laccato e legno massello.

Prod. Forma, Brasile, 1950 ca.

cm 70x70x84

Bibliografia

A. Chen, Brazilian Modern: the rediscovery
of Twentieth-Century Brazilian Furniture,
p. 205, The Monacelli Press, 2016.

€ 3.500 - 4.000



78 Otello Rosa

Grande fioriera in ceramica smaltata policroma.

Firma originale.

Prod. San Polo, Italia, 1950 ca.

cm 65x52

€ 3.000 - 4.000





Otello Rosa 79

Lampada da terra in ceramica smaltata con anima in metallo.

Firma originale.

Prod. San Polo, Italia, 1950 ca.
cm 43x175

€ 3.000 - 5.000



80 Paolo De Poli

Bucranio in metallo smaltato.

Firma originale.

Prod. De Poli, Italia, 1950 ca. cm 20x17

€ 1.500 - 2.000





81 Ettore Sottsass

Tavolo con piano in legno
e sostegni in metallo laccato e ottone.
Realizzato per una commessa privata.
Proveniente da una collezione privata di Roma
Prod. Italia, 1959
cm 210x80x72
€ 6.000 - 8.000



**Ettore Sottsass 82**

Centrotavola Murmansk in argento 925.

Firma Memphis incussa nel metallo.

Prod. Memphis, Italia, 1990 ca.

cm 35x30,5

€ 8.000 - 12.000



83 Ettore Sottsass

Specchio con montatura in ottone,
formato da un elemento in cristallo colorato
ed uno in cristallo specchiato.

Prod. Santambrogio e De Berti, Italia, 1958
cm 30x8,5x182

Bibliografia

E. Paoli, Quaderni Vitrum n. 8,
specchi e specchiere, pag. 124.

€ 8.000 - 10.000





84 Gabriella Crespi

Tavolo basso mod. Scultura della serie Plurimi con struttura in legno e ottone.

Marchio originale.

Certificato originale.

Prod. Crespi, Italia, 1970 ca.

cm 69,7x49,8x41,3

Bibliografia

(a cura di) C. Cunacchia, Gabriella Crespi, Il segno e lo spirito, Mondadori Electa, 2011.

€ 15.000 - 20.000







85 Gabriella Crespi

Due lampade da tavolo mod. Fungo
con struttura in ottone
e diffusore in ottone e plexiglass.

Firma Incussa.

Prod. Crespi, Italia, 1970 ca.

cm 61x80

Bibliografia

(a cura di) C. Cunacchia, Gabriella Crespi,
Il segno e lo spirito, Mondadori Electa, 2011.

€ 15.000 - 20.000





86 Gabriella Crespi

Due lampade mod. Piramide
con struttura in ottone nichelato.

Firma incussa.

Prod. Crespi, Italia, 1970 ca.

cm 21x60; cm 21,5x67

€ 8.000 - 12.000





87 Giovanni Ferrabini

Due consolle con struttura
in tondino di ferro patinato
e piano in vetro.

Prod. Italia, 1950 ca.
cm 118x31x94

€ 12.000 - 14.000





88 Angelo Mangiarotti

Tavolo con sostegni in ghisa
e piano in legno e legno impiallacciato.
Prod. La Sorgente del Mobile, Italia, 1970 ca.
cm 200x80x72
Bibliografia
Casa Amica 17 aprile 1973, p. 40.
€ 15.000 - 20.000





89 Angelo Mangiarotti

Tavolo con sostegni in ghisa
e piano in legno e legno impiallacciato.
Prod. La Sorgente del Mobile, Italia, 1970 ca.
cm 120x72
Bibliografia
Casa Amica, 17 aprile 1973, p. 40.
€ 5.000 - 7.000





90 Angelo Mangiarotti

Un mobile contenitore con struttura in legno. Progettato in collaborazione con Bruno Morassutti per una serie di moduli componibili e impilabili.

Prod. Mascheroni, Italia, 1950 ca
cm 101x40x76

Bibliografia

U. Alfano, Angelo Mangiarotti, Chicago Illinois, 2007; I. de Guttry, M. P. Maino, Il mobile italiano degli anni '40 e '50", p. 200, f. 5, Laterza, 1992.

€ 4.000 - 5.000

91 Angelo Mangiarotti

Un mobile contenitore con struttura in legno. Progettato in collaborazione con Bruno Morassutti per una serie di moduli componibili e impilabili.

Prod. Mascheroni, Italia, 1950 ca
cm 101x40x76

Bibliografia

U. Alfano, Angelo Mangiarotti, Chicago Illinois, 2007; I. de Guttry, M. P. Maino, Il mobile italiano degli anni '40 e '50", p. 200, f. 5, Laterza, 1992.

€ 4.000 - 5.000







Angelo Mangiarotti 92

Tavolo mod. 302
in fusione di bronzo
finita al tornio e piano in legno.
Prod. Bernini, Italia, 1959
cm 150x72
Bibliografia
Domus 400, marzo 1963, pubblicità;
Domus 408, novembre 1963;
I. de Guttry, M. P. Maino, Il Mobile Italiano
degli anni '40 e '50, p. 200, Laterza, 2010.
€ 5.000 - 7.000



93 Gianfranco Fini

Pannello luminoso mod. Programma
con struttura in metallo cromato e metacrilato.

Prod. New Lamp, Italia, 1970 ca.

cm 104x15x104

Bibliografia

F. Ferrari, N. Ferrari, Luce:
lampade 1968-1973: il nuovo
design italiano, f. 102, Allemandi, 2002.

€ 8.000 - 12.000

**Gaetano Pesce 94**

Lampada scultorea mod. Osso
con struttura in resina, ferro e base in piombo.

Edizione limitata di 10 esemplari.

Prod. Atelier Gaetano Pesce, Italia, 1986

cm 16x20x95

Bibliografia

Catalogo originale.

€ 6.000 - 8.000



95 Nanda Vigo

Lampada da terra Golden Gate mod. 14067
con struttura in acciaio inossidabile lucido e Anticorodal.
Prod. Arredoluce, Italia, 1968

cm 195x250

Bibliografia

F. e N. Ferrari, Luce lampade 1968-1973: il nuovo design italiano,
f. 46, Allemandi, 2002; A. Pansera, A. Padoan, A. Palmaghini,
Arredoluce, Catalogo Ragionato 1943-1987,
scheda 492, p. 363, Silvana Editoriale, 2018.

€ 6.000 - 8.000



Luigi Ontani

L'opera di Luigi Ontani, realizzata in vetro di Murano in collaborazione con Seguso, presenta un linguaggio unico ma capace di lambire le fantasie classiche dell'artista che personificano, ad esempio, il tema del dualismo gianoico e della fusione onirica. La realtà del tavolino è "altra", ancorata ad una estetica che mantiene solo un ricordo degli elementi strutturali e funzionali. Il piano, popolato di vasi e figure fantastiche, è il palcoscenico di

una rappresentazione che ispira l'osservatore a spaziare oltre i confini della semplice realtà.

Anche il, materiale scelto, il vetro, partecipa a questa costruzione, integrando luce, colori e riflessi nella creazione di una scena eterea, che poggia le sua fondamenta nella foglia d'oro e nei decori sapientemente lavorati. La giraffa bifronte si erge al centro del piano, fuoco di un'opera che guarda "oltre" ciò che semplicemente ci sta attorno,

carica di un narcisismo che vuole sempre in primo piano il volto dell'artista come atto di sfida. L'intera struttura, sia delle gambe che nella giraffa, dà un senso di ambivalenza equivoca, rivolta contemporaneamente verso ciò che ci aspetta e ciò che è passato, verso oriente e occidente, verso l'incubo e la realtà: uno scorcio di un mondo inesplorato o, semplicemente, non ancora sognato.



96 Luigi Ontani

Tavolo scultoreo in vetro soffiato lavorato.

Pezzo unico.

Creato per Casa D. M. Provenienza:

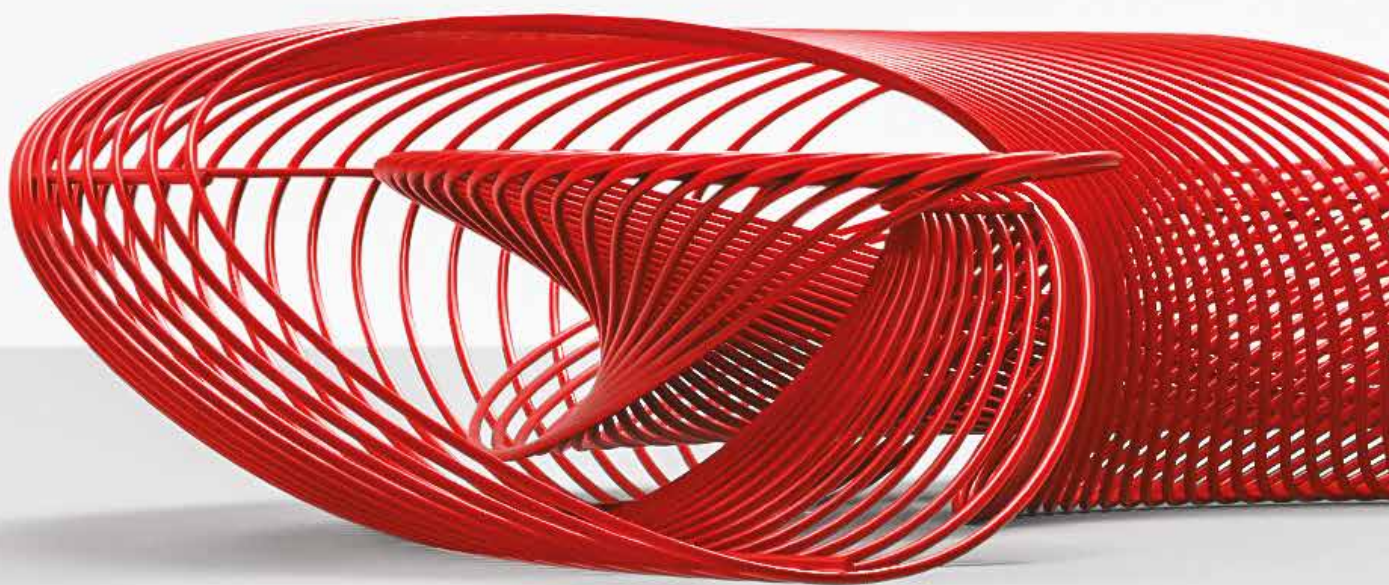
Collezione Privata Tucci.

Italia, 1980 ca.

cm 110x80x140

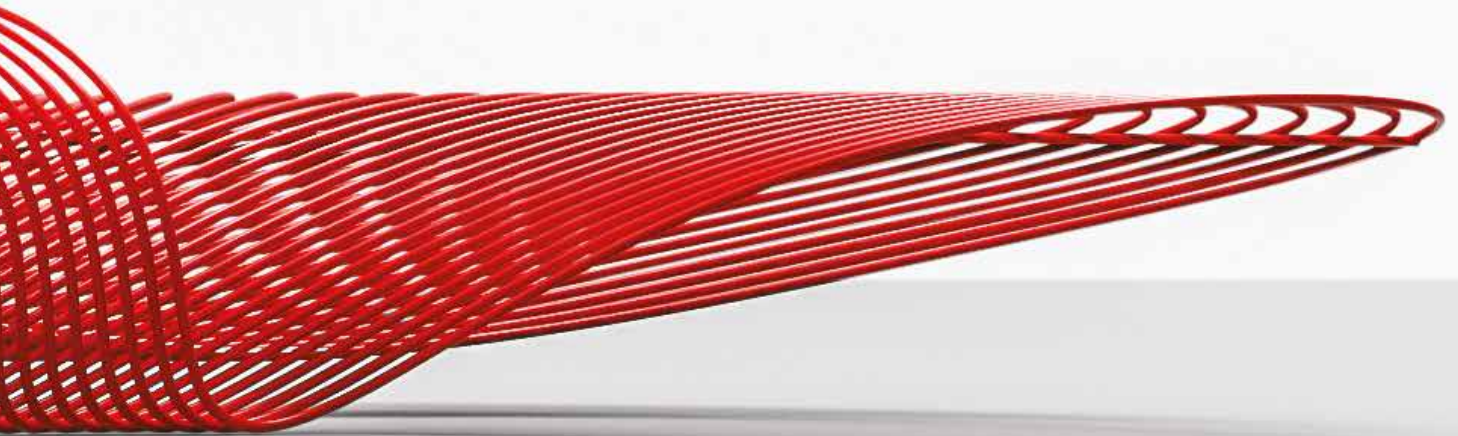
€ 40.000 - 60.000





97 Sergio Matos

Grande divano scultoreo mod. Nos
in acciaio laccato.
Edizione limitata e numerata. Esemplare 1 di 7.
Prod. Brasile, 2018
cm 248x154x50
€ 20.000 - 30.000



COMPRIARE E VENDERE

TERMINOLOGIA

Qui di seguito si precisa il significato dei termini utilizzati nelle schede delle opere in catalogo:

nome artista: a nostro parere probabile opera dell'artista indicato;

attribuito a ...: è nostra opinione che possa essere opera dell'artista citato, in tutto o in parte;

bottega di / scuola di ...: a nostro parere è opera di mano sconosciuta della bottega dell'artista indicato, che può o meno essere stata eseguita sotto la direzione dello stesso o in anni successivi alla sua morte;

cerchia di / ambito di ...: a nostro avviso è un'opera di mano non identificata, non necessariamente allievo dell'artista citato;

seguace di / nei modi di ...: a nostro parere opera di un autore che lavorava nello stile dell'artista;

stile di / maniera di ...: a nostro avviso è un'opera nello stile dell'artista indicato, ma eseguita in epoca successiva;

da ...: sembrerebbe una copia di un'opera conosciuta dell'artista indicato, ma di datazione imprecisata;

datato: si tratta, a nostro parere, di un'opera che appare realmente firmata e datata dall'artista che l'ha eseguita;

firma e/o data iscritta: sembra che questi dati siano stati aggiunti da mano o in epoca diversa da quella dell'artista indicato;

secolo ...: datazione con valore puramente orientativo, che può prevedere margini di approssimazione;

in stile ...: a nostro parere opera nello stile citato pur essendo stata eseguita in epoca successiva;

restauri: i beni venduti in asta, in quanto antichi o comunque usati, sono nella quasi totalità dei casi soggetti a restauri e integrazioni e/o sostituzioni. La dicitura verrà riportata solo nei casi in cui gli interventi vengono considerati dagli esperti della casa d'aste molto al di sopra della media e tali da compromettere almeno parzialmente l'integrità del lotto;

difetti: il lotto presenta visibili ed evidenti mancanze, rotture o usure

elementi antichi: gli oggetti in questione sono stati assemblati successivamente utilizzando elementi o materiali di epoche precedenti.

COMPRIARE

Precede l'asta un'esposizione durante la quale l'acquirente potrà prendere visione dei lotti, constatarne l'autenticità e verificarne le condizioni di conservazione.

Il nostro personale di sala ed i nostri esperti saranno a Vostra disposizione per ogni chiarimento.

Chi fosse impossibilitato alla visione diretta delle opere può richiedere l'invio di foto digitali dei lotti a cui è interessato, accompagnati da una scheda che ne indichi dettagliatamente lo stato di conservazione. Tali informazioni riflettono comunque esclusivamente opinioni e nessun dipendente o collaboratore della Cambi può essere ritenuto responsabile di eventuali errori ed omissioni ivi contenute. Questo servizio è disponibile per i lotti con stima superiore ad € 1.000.

Le **descrizioni** riportate sul catalogo d'asta indicano l'epoca e la provenienza dei singoli oggetti e rappresentano l'opinione dei nostri esperti.

Le **stime** riportate sotto la scheda di ogni oggetto rappresentano la valutazione che i nostri esperti assegnano a ciascun lotto.

Il **prezzo** base d'asta è la cifra di partenza della gara ed è normalmente più basso della stima minima.

La **riserva** è la cifra minima concordata con il mandante e può essere inferiore, uguale o superiore alla stima riportata nel catalogo.

Le **battute** in sala progrediscono con rilanci dell'ordine del 10%, variabili comunque a discrezione del battitore.

Il **prezzo di aggiudicazione** è la cifra alla quale il lotto viene aggiudicato. A questa il compratore dovrà aggiungere i diritti d'asta del **25%** fino ad **€ 400.000**, e del **21%** su somme eccedenti tale importo, comprensivo dell'IVA come dalle normative vigenti.

Chi fosse interessato all'acquisto di uno o più lotti potrà partecipare all'asta in sala servendosi di un **numero personale** (valido per tutte le tornate di quest'asta) che gli verrà fornito dietro compilazione di una scheda di partecipazione con i dati personali e le eventuali referenze bancarie.

Chi fosse impossibilitato a partecipare in sala, registrandosi nell'Area My Cambi sul nostro portale www.cambiaste.com, potrà usufruire del nostro servizio di **Asta Live**, partecipando in diretta tramite web oppure di usufruire del nostro servizio di offerte scritte, compilando l'apposito modulo.

La cifra che si indica è l'offerta massima, ciò significa che il lotto potrà essere aggiudicato all'offerente anche al di sotto di tale somma, ma che di fronte ad un'offerta superiore verrà aggiudicato ad altro concorrente.

Le offerte, scritte e telefoniche, per lotti con stima inferiore a 300 euro, sono accettate solamente in presenza di un'offerta scritta pari alla stima minima riportata a catalogo. Sarà una delle nostre telefoniste a mettersi in contatto con voi, anche in lingua straniera, per farvi partecipare in diretta telefonica all'asta per il lotto che vi interessa; la telefonata potrà essere registrata.

Consigliamo comunque di indicare un'offerta massima anche quando si richiede collegamento telefonico, nel caso in cui fosse impossibile contattarvi al momento dell'asta.

Il servizio di offerte scritte, telefoniche e via web è fornito gratuitamente dalla Cambi ai suoi clienti ma non implica alcuna responsabilità per offerte inavvertitamente non eseguite o per eventuali errori relativi all'esecuzione delle stesse. Le offerte saranno ritenute valide soltanto se perverranno almeno 5 ore lavorative prima dell'asta.

VENDERE

La Cambi Casa d'Aste è a disposizione per la **valutazione** gratuita di oggetti da inserire nelle future vendite. Una valutazione provvisoria può essere effettuata su fotografie corredate di tutte le informazioni riguardanti l'oggetto (dimensioni, firme, stato di conservazione) ed eventuale documentazione relativa in possesso degli interessati. Su appuntamento possono essere effettuate valutazioni a domicilio.

Prima dell'asta verrà concordato un prezzo di **riserva** che è la cifra minima sotto la quale il lotto non potrà essere venduto. Questa cifra è strettamente confidenziale, potrà essere inferiore, uguale o superiore alla stima riportata sul catalogo e sarà protetta dal battitore mediante appositi rilanci. Qualora il prezzo di riserva non fosse raggiunto il lotto risulterà invenduto. Sul prezzo di aggiudicazione la casa d'aste tratterà una commissione del 15% (con un minimo di € 30) comprensivo dell'1% come rimborso assicurativo.

Al momento della **consegna** dei lotti alla casa d'aste verrà rilasciata una ricevuta di deposito con le descrizioni dei lotti e le riserve pattuite, successivamente verrà richiesta la firma del mandato di vendita ove vengono riportate le condizioni contrattuali, i prezzi di riserva, i numeri di lotto ed eventuali spese aggiuntive a carico del cliente.

Prima dell'asta il mandante riceverà una copia del catalogo in cui sono inclusi gli oggetti di sua proprietà.

Dopo l'asta ogni mandante riceverà un rendiconto in cui saranno elencati tutti i lotti di sua proprietà con le relative aggiudicazioni.

Per i lotti **invenduti** potrà essere concordata una riduzione del prezzo di riserva concedendo il tempo necessario all'effettuazione di ulteriori tentativi di vendita da espletarsi anche a mezzo di trattativa privata. In caso contrario dovranno essere ritirati a cura e spese del mandante entro trenta giorni dalla data della vendita. Dopo tale termine verranno applicate le spese di trasporto e custodia.

In nessun caso la Cambi sarà responsabile per la perdita o il danneggiamento dei lotti lasciati a giacere dai mandanti presso il magazzino della casa d'aste, qualora questi siano causati o derivanti da cambiamenti di umidità o temperatura, da normale usura o graduale deterioramento dipendenti da interventi di qualsiasi genere compiuti su bene da terzi su incarico degli stessi mandanti, oppure da difetti occulti (inclusi i tarli del legno)

PAGAMENTI

Dopo trenta giorni lavorativi dalla data dell'asta, la Cambi liquiderà la cifra dovuta per la vendita per mezzo di assegno bancario da ritirare presso i nostri uffici o bonifico su c/c intestato al proprietario dei lotti, a condizione che l'acquirente abbia onorato l'obbligazione assunta al momento dell'aggiudicazione, e che non vi siano stati reclami o contestazioni inerenti i beni aggiudicati. Al momento del pagamento verrà rilasciata una fattura in cui saranno indicate in dettaglio le aggiudicazioni, le commissioni e le altre eventuali spese. In ogni caso il saldo al mandante verrà effettuato dalla Cambi solo dopo aver ricevuto per intero il pagamento dall'acquirente.

modalità di pagamento

Il pagamento dei lotti aggiudicati deve essere effettuato entro dieci giorni dalla vendita tramite:

- contanti fino a 1.999 euro
- assegno circolare intestato a:
Cambi Casa d'Aste S.r.l.
- bonifico bancario presso:
UBI Banca, via Ceccardi, Genova.
IBAN: IT60U031110140100000019420
BIC/SWIFT: BLOPIT2

RITIRO

Il ritiro dei lotti acquistati deve essere effettuato entro le due settimane successive alla vendita. Trascorso tale termine la merce potrà essere trasferita a cura e rischio dell'acquirente presso il magazzino Cambi a Genova. In questo caso verranno addebitati costi di trasporto e magazzinaggio e la Cambi sarà esonerata da ogni responsabilità nei confronti dell'aggiudicatario in relazione alla custodia, all'eventuale deterioramento o deperimento degli oggetti.

Al momento del ritiro del lotto, l'acquirente dovrà fornire un documento d'identità. Qualora fosse incaricata del ritiro dei lotti già pagati una terza persona, occorre che quest'ultima sia munita di delega scritta rilasciata dall'acquirente e di una fotocopia del documento di identità di questo.

Il personale della Cambi potrà organizzare l'imballaggio ed il trasporto dei lotti a spese e rischio dell'aggiudicatario e su espressa richiesta di quest'ultimo, il quale dovrà manlevare la Cambi da ogni responsabilità in merito.

PERIZIE

Gli esperti della Cambi sono disponibili ad eseguire perizie scritte per assicurazioni, divisioni ereditarie, vendite private o altri scopi, dietro pagamento di corrispettivo adeguato alla natura ed alla quantità di lavoro necessario.

Per informazioni ed appuntamenti rivolgersi agli uffici della casa d'aste presso il Castello Mackenzie, ai recapiti indicati sul presente catalogo.

BUYING AND SELLING

TERMINOLOGY

A clarification of the terms used in the lot descriptions in the catalogue:

artist name: in our opinion, the item is likely the work of the stated artist;

attributed to...: it is our belief that the item may be the work of the mentioned artist, in whole or in part;

atelier/school of...: in our opinion, it is the work of an unknown hand belonging to the mentioned artist's atelier and may or may not have been done under the artist's guidance, or following the artist's death;

circle/field of...: in our opinion, the work of an unidentified artist, not necessarily a pupil of the mentioned artist;

disciple of/in the ways of...: we believe it to be the creation of an author who worked in the style of the mentioned artist;

in the style of/manner of...: in our opinion, a work in the style of the mentioned artist, created in a later time;

based on...: it looks like a copy of a known work by the mentioned artist, but the date is unspecified;

signed / dated: in our belief it is a work that appears to have been signed and dated by the artist;

incribed signature and/or date: the information seems to have been added by a different hand or in a different period;

... century: a purely exploratory time indication, that may include a certain approximation;

in ... style: in our opinion, the work is in the mentioned style, despite having been created in a later time;

restorations: auctioned items, that are antique or previously owned, are almost always subject to restorations and integrations and/or replacements. This indication will only be stated in the cases where the auction house's experts consider such restorations to be above average, and of a nature that may partly compromise the lot's integrity;

defects: the lot has visible and obvious flaws, breakages, or signs of wear

ancient elements: the items have been assembled using elements or materials from previous ages.

BUYING

Each auction is preceded by an **exhibition** during which the buyer may view the lots, ascertain their authenticity and verify their overall conditions.

Our staff and our experts will be at your disposal for any clarifications. If you are unable to attend the viewing directly may request digital photographs of the lots you are interested in, alongside a file that indicates their conditions in detail.

All such **information** is exclusively an opinion and no Cambi employee or collaborator may be held liable for any mistakes or omissions contained therein. This service is available for lots with an estimate higher than € 1,000.

The descriptions in the auction catalogue state the period, the provenance and the characteristics of the single items and reflect our experts' opinions.

The **estimates** stated beneath each item's file represent the valuation that our experts assign to each lot.

The **starting bid** is the initial price set for the auction and is usually lower than the minimum estimate.

The **reserve price** is the minimum price agreed upon with the consignor and it may be lower, equal or higher than the estimate given in the catalogue.

Bid increments are set at 10% steps, however they may vary at the auctioneer's discretion.

The hammer price is the price at which the lot is sold. In addition to it, the seller shall pay auction rights for **25% up to € 400,000**, and for **21%** on amounts exceeding **€ 400,000**, including VAT as applicable by existing laws.

Whoever is interested in purchasing one or more lots may participate in the auction using a **personal number** (valid for all sessions of the specific auction), that will be provided after filling in a participation form with personal information and credit references where applicable.

If you are unable to attend the auction, by registering on the My Cambi area in our portal www.cambiaste.com, you may access our **Live Auction** service, participating online in real time, or choose our written bid service by filling in the form.

The amount you state is your highest bid, this means that the lot may be sold to you at a lower or equal price, but if there are higher bids it will be sold to another bidder. Written or telephone bids for lots with estimates below 300 euros are only accepted if the bid is equal to or higher than the minimum estimate stated in the catalogue.

One of our telephone operators will contact you, in a foreign language if necessary, to allow you to participate in the auction for the lot you are interested in in real time; calls may be recorded. We recommend that you also indicate your highest bid when requesting telephone contact in case it were not possible to reach you at the time of the auction.

The services that allow customers to place bids in writing, via telephone or online are complimentary services offered by Cambi; they do not imply any liability for bids inadvertently not being placed or for any mistakes connected to placing the bids. The bids will only be deemed valid if received 5 hours before the auction at the latest.

SELLING

Cambi Auction House is available to perform complimentary **estimates** of items that may be sold in upcoming auctions. A provisional estimate may be given based on photographs presented with all information regarding the item (measurements, signatures, overall conditions) and any relevant documentation owned by the consignors. It is also possible to book an appointment for an estimate in person.

Before the auction, a reserve price will be agreed upon; it is the lowest amount below which the lot may not be sold. This sum is strictly confidential; it may be lower, equal to or higher than the estimate given in the catalogue and shall be protected by the auctioneer through incrementing bids. If the reserve price is not met, the lot will be unsold. The Auction House shall withhold a 15% commission (with a minimum fee of € 30) that includes a 1% as insurance coverage.

Upon consignment of the lots to the Auction House, a receipt will be issued containing the descriptions of the lots and the agreed reserve prices, then the consignor shall sign the sales mandate that states the contract terms, the reserve prices, the lot numbers and any additional costs that shall be borne by the client.

Before the auction, consignors shall receive a copy of the catalogue that includes their items.

After the auction, consignors shall receive a report listing all their items and their hammer prices.

A reduction of the reserve price may be agreed upon for unsold lots, allowing time for any and all follow-up sales attempts that shall also be made through private negotiation. Otherwise, unsold lots must be taken back at the consignor's own duty and expense within thirty days from the auction date. After said term, transportation and storage expenses shall apply.

Cambi shall in no case be held liable for the loss or damage of unsold lots left by consignors in the Auction House's storage facilities, if said damage is caused by or derive from variations in humidity or temperature, from normal wear and tear or a gradual deterioration due to any operations carried out on the items by third parties appointed by the consignors, or to hidden defects (including woodworms).

PAYMENTS

After thirty business days from the auction date, Cambi shall pay out the owed amount for the sale via bank cheque that shall be picked up at our offices or via bank transfer on the lot owner's current account, provided that the purchaser has

fulfilled the obligation taken on at the moment of the sale, and that there haven't been any complaints or objections regarding the sold items. At the time of payment, an invoice will be issued, stating the hammer prices, commissions and any other expenses in detail. In any case, Cambi shall settle the payment with the consignor only after receiving full payment by the purchaser.

The payment of purchased lots must be settled within ten days from the auction via:

- cash, up to € 1.999
- cashier's cheque made out to:
Cambi Casa d'Aste S.r.l.
- bank transfer to:
UBI Banca, via Ceccardi, Genova.
IBAN: IT60U031110140100000019420
BIC/SWIFT: BLOPIT22

COLLECTION

All purchased lots must be collected within the two weeks following the auction. After said term, the goods may be transferred at the purchaser's own risk and expenses to Cambi's storage facility in Genova. In this case, transportation and storage costs will apply and Cambi shall not be held liable for any responsibilities towards the purchaser regarding the storage of the lots or any deterioration or damage suffered.

At the time of collection, the purchaser shall provide valid proof of identity. If a third party is appointed with the collection of lots that have already been paid, such person must provide the purchaser's written proxy and a copy of the purchaser's identity document.

Cambi's staff may arrange for the lots to be packaged and transported at the purchaser's own risk and expense and upon the purchaser's express request, indemnifying Cambi from all liabilities therein.

APPRAISALS

Cambi's experts are available to provide written appraisals for insurance purposes, divisions of inheritance, private sales or other purposes, on payment of a fee that is proportionate to the nature and the amount of work required.

To request information or book an appointment, please contact the Auction House's offices in Castello Mackenzie, at the address or telephone numbers stated in this catalogue.

CONDIZIONI DI VENDITA

La Cambi Casa d'Aste S.r.l. sarà di seguito denominata "Cambi".

1 Le vendite si effettuano al maggior offerente e si intendono per "contanti".

La Cambi agisce in qualità di mandataria con rappresentanza in nome proprio e per conto di ciascun venditore, ai sensi e per gli effetti dell'art. 1704 cod. civ.. La vendita deve considerarsi avvenuta tra il venditore e l'acquirente; ne consegue che la Cambi non assume nei confronti degli acquirenti o di terzi in genere altre responsabilità all'infuori di quelle derivanti dalla propria qualità di mandataria. Ogni responsabilità ex artt. 1476 ss. cod. civ. continua a gravare in capo ai venditori delle opere. Il colpo di martello del Direttore della vendita - banditore - determina la conclusione del contratto di vendita tra il venditore e l'acquirente.

2 I lotti posti in vendita sono da considerarsi come beni usati forniti come pezzi d'antiquariato e come tali non qualificabili come "prodotto" secondo la definizione di cui all'art. 3 lett. e) del Codice del consumo (D.Lgs. 6.09.2005 n. 206).

3 Precederà l'asta un'esposizione delle opere, durante la quale il Direttore della vendita o i suoi incaricati saranno a disposizione per ogni chiarimento; l'esposizione ha lo scopo di far esaminare l'autenticità, l'attribuzione, lo stato di conservazione, la provenienza, il tipo e la qualità degli oggetti e chiarire eventuali errori o inesattezze in cui si fosse incorsi nella compilazione del catalogo. Nell'impossibilità di prendere visione diretta degli oggetti è possibile richiedere condition report (tale servizio è garantito esclusivamente per i lotti con stima superiore a € 1.000).

L'interessato all'acquisto di un lotto si impegna, quindi, prima di partecipare all'asta, ad esaminarlo approfonditamente, eventualmente anche con la consulenza di un esperto o di un restauratore di sua fiducia, per accertarne tutte le suddette caratteristiche. Dopo l'aggiudicazione non sono ammesse contestazioni al riguardo e ne' la Cambi ne' il venditore potranno essere ritenuti responsabili per i vizi relativi alle informazioni concernenti gli oggetti in asta.

4 I lotti posti in asta sono venduti nello stato in cui si trovano al momento dell'esposizione, con ogni relativo difetto ed imperfezione quali rotture, restauri, mancanze o sostituzioni. Tali caratteristiche, anche se non espressamente indicate sul catalogo, non possono essere considerate determinanti per contestazioni sulla vendita.

I beni di antiquariato per loro stessa natura possono essere stati oggetto di restauri o sottoposti a modifiche di vario genere, quale ad esempio la sovra-pittura: interventi di tale tipo non possono mai essere considerati vizi occulti o contraffazione di un lotto. Per quanto riguarda i beni di natura elettrica o meccanica, questi non sono verificati prima della vendita e sono acquistati dall'acquirente a suo rischio e pericolo. I movimenti degli orologi sono da considerarsi non revisionati.

5 Le descrizioni o illustrazioni dei lotti contenute nei cataloghi, in brochures ed in qualsiasi altro materiale illustrativo, hanno carattere meramente indicativo e riflettono opinioni, pertanto possono essere oggetto di revisione prima che il lotto sia posto in vendita. La Cambi non potrà essere ritenuta responsabile di errori ed omissioni relative a tali descrizioni, ne' in ipotesi di contraffazione, in quanto non viene fornita alcuna garanzia implicita o esplicita relativamente ai lotti in asta. Inoltre, le illustrazioni degli oggetti presentati sui cataloghi o altro materiale illustrativo hanno esclusivamente la finalità di identificare il lotto e non possono essere considerate rappresentazioni precise dello stato di conservazione dell'oggetto.

6 Per i dipinti antichi e del XIX secolo si certifica soltanto l'epoca in cui l'autore attribuito è vissuto e la scuola cui esso è appartenuto.

Le opere dei secoli XX e XXI (arte moderna e contemporanea) sono, solitamente, accompagnati da certificati di autenticità e altra documentazione espressamente citata nelle relative schede. Nessun diverso certificato, perizia od opinione, richiesti o presentati a vendita avvenuta, potrà essere fatto valere quale motivo di contestazione dell'autenticità di tali opere.

7 Tutte le informazioni sui punzoni dei metalli, sulla caratura ed il peso dell'oro, dei diamanti e delle pietre di colore sono da considerarsi puramente indicative e approssimative e la Cambi non potrà essere ritenuta responsabile per eventuali errori contenuti nelle suddette informazioni e per le falsificazioni ad arte degli oggetti preziosi. La Cambi non garantisce i certificati eventualmente acclusi ai preziosi eseguiti da laboratori gemmologici indipendenti, anche se riferimenti ai risultati di tali esami potranno essere citati a titolo informativo per gli acquirenti.

8 Per quanto riguarda i libri, non si accettano contestazioni relative a danni alla legatura, macchie, fori di tarlo, carte o tavole rifilate e ogni altro difetto che non leda la completezza del testo e/o dell'apparato illustrativo; ne' per mancanza di indici di tavole, fogli bianchi, inserzioni, supplementi e appendici successivi alla pubblicazione dell'opera.

In assenza della sigla O.C. si intende che l'opera non è stata collazionata e non ne è pertanto garantita la completezza.

9 Ogni contestazione, da decidere innanzitutto in sede scientifica fra un consulente della Cambi ed un esperto di pari qualifica designato dal cliente, dovrà essere fatta valere in forma scritta a mezzo di raccomandata a/r entro quindici giorni dall'aggiudicazione. Decorso tale termine cessa ogni responsabilità della Società. Un reclamo riconosciuto valido porta al semplice rimborso della somma effettivamente pagata, a fronte della restituzione dell'opera, esclusa ogni altra pretesa. In caso di contestazioni fondate ed accettate dalla Cambi relativamente ad oggetti falsificati ad arte, purché l'acquirente sia in grado di riconsegnare il lotto libero da rivendicazioni o da ogni pretesa da parte di terzi ed il lotto sia nelle stesse condizioni in cui si trovava alla data della vendita, la Cambi potrà, a sua discrezione, annullare la vendita e rivelare all'aggiudicatario che lo richieda il nome del venditore, dandone preventiva comunicazione a quest'ultimo.

In parziale deroga di quanto sopra, la Cambi non effettuerà il rimborso all'acquirente qualora la descrizione del lotto nel catalogo fosse conforme all'opinione generalmente accettata da studiosi ed esperti alla data della vendita o indicasse come controversa l'autenticità o l'attribuzione del lotto, nonché se alla data della pubblicazione del lotto la contraffazione potesse essere accertata soltanto svolgendo analisi difficilmente praticabili, o il cui costo fosse irragionevole, o che avrebbero potuto danneggiare e comunque comportare una diminuzione di valore del lotto.

10 Il Direttore della vendita può accettare commissioni di acquisto delle opere a prezzi determinati, su preciso mandato, nonché formulare offerte per conto terzi. Durante l'asta è possibile che vengano fatte offerte per telefono le quali sono accettate a insindacabile giudizio della Cambi e trasmesse al Direttore della vendita a rischio dell'offerente. Tali collegamenti telefonici potranno essere registrati.

11 Gli oggetti sono aggiudicati dal Direttore della vendita; in caso di contestazione su di un'aggiudicazione, l'oggetto disputato viene rimesso all'incanto nella seduta stessa, sulla base dell'ultima offerta raccolta. Lo stesso può inoltre, a sua assoluta discrezione ed in qualsiasi momento dell'asta: ritirare un lotto, fare offerte consecutive o in risposta ad altre offerte nell'interesse del venditore fino al raggiungimento del prezzo di riserva, nonché adottare qualsiasi provvedimento che ritenga adatto alle circostanze, come abbinare o separare i lotti o eventualmente variare l'ordine della vendita.

12 Prima dell'ingresso in sala i clienti che intendono concorrere all'aggiudicazione di qualsivoglia lotto, dovranno richiedere l'apposito "numero personale" che verrà consegnato dal personale della Cambi previa comunicazione da parte dell'interessato delle proprie generalità ed indirizzo, con esibizione e copia del documento di identità; potranno inoltre essere richieste allo stesso referenze bancarie od equivalenti garanzie per il pagamento del prezzo di aggiudicazione e dei diritti d'asta. Al momento dell'aggiudicazione, chi non avesse già provveduto, dovrà comunque comunicare alla Cambi le proprie generalità ed indirizzo.

La Cambi si riserva il diritto di negare a chiunque, a propria discrezione, l'ingresso nei propri locali e la partecipazione all'asta, nonché di rifiutare le offerte di acquirenti non conosciuti o non graditi, a meno che venga lasciato un deposito ad intera copertura del prezzo dei lotti desiderati o fornita altra adeguata garanzia.

In seguito a mancato o ritardato pagamento da parte di un acquirente, la Cambi potrà rifiutare qualsiasi offerta fatta dallo stesso o da suo rappresentante nel corso di successive aste.

13 Al prezzo di aggiudicazione sono da aggiungere i diritti di asta pari al 25% fino ad € 400.000, ed al 21% su somme eccedenti tale importo, comprensivo dell'IVA prevista dalla normativa vigente. Qualunque ulteriore onere o tributo relativo all'acquisto sarà comunque a carico dell'aggiudicatario.

14 L'acquirente dovrà versare un acconto all'atto dell'aggiudicazione e completare il pagamento, prima di ritirare la merce, non oltre dieci giorni dalla fine della vendita. In caso di mancato pagamento, in tutto o in parte, dell'ammontare totale

dovuto dall'aggiudicatario entro tale termine, la Cambi avrà diritto, a propria discrezione, di:

a) restituire il bene al mandante, esigendo a titolo di penale da parte del mancato acquirente il pagamento delle commissioni perdute;

b) agire in via giudiziale per ottenere l'esecuzione coattiva dell'obbligo d'acquisto;

c) vendere il lotto tramite trattativa privata o in aste successive per conto ed a spese dell'aggiudicatario, ai sensi dell'art. 1515 cod.civ., salvo in ogni caso il diritto al risarcimento dei danni.

Decorso il termine di cui sopra, la Cambi sarà comunque esonerata da ogni responsabilità nei confronti dell'aggiudicatario in relazione all'eventuale deterioramento o deperimento degli oggetti ed avrà diritto di farsi pagare per ogni singolo lotto i diritti di custodia oltre a eventuali rimborsi di spese per trasporto al magazzino, come da tariffario a disposizione dei richiedenti. Qualunque rischio per perdita o danni al bene aggiudicato si trasferirà all'acquirente dal momento dell'aggiudicazione. L'acquirente potrà ottenere la consegna dei beni acquistati solamente previa corresponsione alla Cambi del prezzo e di ogni altra commissione, costo o rimborso inerente.

15 Per gli oggetti sottoposti alla notifica da parte dello Stato ai sensi del D.Lgs. 22.01.2004 n. 42 (c.d. Codice dei Beni Culturali) e ss.mm., gli acquirenti sono tenuti all'osservanza di tutte le disposizioni legislative vigenti in materia. L'aggiudicatario, in caso di esercizio del diritto di prelazione da parte dello Stato, non potrà pretendere dalla Cambi o dal venditore alcun rimborso di eventuali interessi sul prezzo e sulle commissioni d'asta già corrisposte.

L'esportazione di oggetti da parte degli acquirenti residenti o non residenti in Italia è regolata dalla suddetta normativa, nonché dalle leggi doganali, valutarie e tributarie in vigore. Pertanto, l'esportazione di oggetti la cui datazione risale ad oltre settant'anni è sempre subordinata alla licenza di libera circolazione rilasciata dalla competente Autorità. La Cambi non assume alcuna responsabilità nei confronti dell'acquirente in ordine ad eventuali restrizioni all'esportazione dei lotti aggiudicati, ne' in ordine ad eventuali licenze o attestati che lo stesso debba ottenere in base alla legislazione italiana.

16 Per ogni lotto contenente materiali appartenenti a specie protette come, ad esempio, corallo, avorio, tartaruga, coccodrillo, ossi di balena, corni di rinoceronte, etc., è necessaria una licenza di esportazione CITES rilasciata dal Ministero dell'Ambiente e della Tutela del Territorio. Si invitano i potenziali acquirenti ad informarsi presso il Paese di destinazione sulle leggi che regolano tali importazioni.

17 Il diritto di seguito verrà posto a carico del venditore ai sensi dell'art. 152 della L. 22.04.1941 n. 633, come sostituito dall'art. 10 del D.Lgs. 13.02.2006 n. 118.

18 I valori di stima indicati nel catalogo sono espressi in euro e costituiscono una mera indicazione. Tali valori possono essere uguali, superiori o inferiori ai prezzi di riserva dei lotti concordati con i mandanti.

19 Le presenti Condizioni di Vendita, regolate dalla legge italiana, sono accettate tacitamente da tutti i soggetti partecipanti alla procedura di vendita all'asta e restano a disposizione di chiunque ne faccia richiesta. Per qualsiasi controversia relativa all'attività di vendita all'asta presso la Cambi è stabilita la competenza esclusiva del foro di Genova.

20 Ai sensi dell'art. 13 del regolamento UE 679/2016 (GDPR), la Cambi, nella sua qualità di titolare del trattamento, informa che i dati forniti verranno utilizzati, con mezzi cartacei ed elettronici, per poter dare piena ed integrale esecuzione ai contratti di compravendita stipulati dalla stessa società, nonché per il perseguimento di ogni altro servizio inerente l'oggetto sociale della Cambi Srl. Per dare esecuzione a contratti il conferimento dei dati è obbligatorio mentre per altre finalità è facoltativo e sarà richiesto con opportune modalità. Per prendere visione dell'informativa estesa si faccia riferimento alla privacy policy sul sito web www.cambiaste.com.

La registrazione alle aste consente alla Cambi di inviare i cataloghi delle aste successive ed altro materiale informativo relativo all'attività della stessa.

21 Qualsiasi comunicazione inerente alla vendita dovrà essere effettuata mediante lettera raccomandata A.R. indirizzata alla:

**Cambi Casa d'Aste
Castello Mackenzie - Mura di S. Bartolomeo 16
16122 Genova**

CONDITIONS OF SALE

Cambi Casa d'Aste S.r.l. will be, hereinafter, referred to as "Cambi".

1 Sales will be awarded to the highest bidder and it is understood to be in "cash".

Cambi acts as an agent on an exclusive basis in its name but on behalf of each seller, according to article 1704 of the Italian Civil Code.

Sales shall be deemed concluded directly between the seller and the buyer; it follows that Cambi does not take any responsibility towards the buyer or other people, except for those concerning its agent activity.

All responsibilities pursuant to the former articles 1476 and following of the Italian Civil Code continue to rest on the owners of each item.

The Auctioneer's hammer stroke defines the conclusion of the sales contract between the seller and the buyer.

2 The goods on sale are considered as second-hand goods, put up for sale as antiques. As a consequence, the definition given to the goods under clause 3 letter "e" of Italian Consumer's Code (D. Lgs. 6.09.2005, n. 206) does not apply to them.

3 Before the beginning of the auction, an exposition of the items will take place, during which the Auctioneer and his representatives will be available for any clarifications.

The purpose of this exposition is to allow a thorough evaluation of authenticity, attribution, condition, provenance, origin, date, age, type and quality of the lots to be auctioned and to clarify any possible typographical error or inaccuracy in the catalogue.

If unable to take direct vision of the objects is possible to request condition reports (this service is only guaranteed for lots with estimate more than € 1.000).

The person interested in buying something, commits himself, before taking part to the action, to analyze it in depth, even with the help of his own expert or restorer, to be sure of all the above mentioned characteristics.

No claim will be accepted by Cambi after the sale, nor Cambi nor the seller will be held responsible for any defect concerning the information of the objects for sale.

4 The objects of the auction are sold in the conditions in which they are during the exposition, with all the possible defects and imperfections such as any cracks, restorations, omissions or substitutions.

These characteristics, even if not expressly stated in the catalog, can not be considered determinants for disputes on the sale.

Antiques, for their own nature, can have been restored or modified (for example over-painting): these interventions cannot be considered in any case hidden defects or fakes.

As for mechanical or electrical goods, these are not verified before the selling and the purchaser buys them at his own risk.

The movements of the clocks are to be considered as non verified.

5 The descriptions or illustrations of the goods included in the catalogues, leaflets and any other illustrative material, have a mere indicative character and reflect opinions, so they can be revised before the object is sold.

Cambi cannot be held responsible for mistakes or omissions concerning these descriptions nor in the case of hypothetical fakes as there is no implicit or explicit guarantee concerning the objects for sale.

Moreover, the illustrations of the objects in the catalogues or other illustrative material have the sole aim of identifying the object and cannot be considered as precise representations of the state of preservation of the object.

6 For ancient and 19th century paintings, Cambi guarantees only the period and the school in which the attributed artist lived and worked.

Modern and Contemporary Art works are usually accompanied by certificates of authenticity and other documents indicated in the appropriate catalogue entries.

No other certificate, appraisal or opinion requested or presented after the sale will be considered as valid grounds for objections regarding the authenticity of any works.

7 All information regarding hall-marks of metals, carats and weight of gold, diamonds and precious colored gems have to be considered purely indicative and approximate and Cambi cannot be held responsible for possible mistakes in those information nor for the falsification of precious items.

Cambi does not guarantee certificates possibly annexed to precious items carried out by independent gemological laboratories, even if references to the results of these tests may be cited as information for possible buyers.

8 As for books auctions, the buyer is not be entitled to dispute any damage to bindings, foxing, wormholes, trimmed pages or plates or any other defect not affecting the integrity of the text and/or the illustrations, nor can he dispute missing indices of plates, blank pages, insertions, supplements and additions subsequent to the date of publication of the work.

The abbreviation O.N.C. indicates that the work has not been collated and, therefore, its completeness is not guaranteed.

9 Any dispute regarding the hammered objects will be decided upon between experts of Cambi and a qualified expert appointed by the party involved and must be submitted by registered return mail within fifteen days of the stroke and Cambi will decline any responsibility after this period.

A complaint that is deemed legitimate will lead simply to a refund of the amount paid, only upon the return of the item, excluding any other pretence and or expectation.

If, within three months from the discovery of the defect but no later than five years from the date of the sale, the buyer has notified Cambi in writing that he has grounds for believing that the lot concerned is a fake, and only if the buyer is able to return such item free from third party rights and provided that it is in the same conditions as it was at the time of the sale, Cambi shall be entitled, in its sole discretion, to cancel the sale and disclose to the buyer the name of the seller, giving prior notice to him.

Making an exception to the conditions above mentioned, Cambi will not refund the buyer if the description of the object in the catalogue was in accordance with the opinion generally accepted by scholars and experts at the time of the sale or indicated as controversial the authenticity or the attribution of the lot, and if, at the time of the lot publication, the forgery could have been recognized only with too complicated or too expensive exams, or with analysis that could have damaged the object or reduced its value.

10 The Auctioneer may accept commission bids for objects at a determined price on a mandate from clients who are not present and may formulate bids for third parties.

Telephone bids may or may not be accepted according to irrevocable judgment of Cambi and transmitted to the Auctioneer at the bidder's risk. These phone bids could be registered.

11 The objects are knocked down by the Auctioneer to the highest bidder and if any dispute arises between two or more bidders, the disputed object may immediately put up for sale again starting from the last registered bid.

During the auction, the Auctioneer at his own discretion is entitled to: withdraw any lot, make bids to reach the reserve price, as agreed between Cambi and the seller, and take any action he deems suitable to the circumstances, as joining or separating lots or changing the order of sale.

12 Clients who intend to offer bids during the auction must request a "personal number" from the staff of Cambi and this number will be given to the client upon presentation of IDs, current address and, possibly, bank references or equivalent guarantees for the payment of the hammered price plus commission and/or expenses. Buyers who might not have provided ID and current address earlier must do so immediately after a knock down.

Cambi reserves the right to deny anyone, at its own discretion, the entrance in its own building and the participation to the auction, and to reject offers from unknown or unwelcome bidders, unless a deposit covering the entire value of the desired lot is raised or in any case an adequate guarantee is supplied.

After the late or nonpayment from a purchaser, Cambi will have the right to refuse any other offer from this person or his representative during the following auctions.

13 The commissions due to Cambi by the buyer are 25% of the hammer price of each lot up to an amount of € 400.000 and 21% on any amount in excess of this sum, including VAT. Any other taxes or charges are at the buyer's expenses.

14 The buyer must make a down payment after the sale and settle the residual balance before collecting the goods

at his or her risk and expense not later than ten days after the knock down. In case of total or partial nonpayment of the due amount within this deadline, Cambi can:

a) return the good to the seller and demand from the buyer the payment of the lost commission;

b) act in order to obtain enforcement of compulsory payment;

c) sell the object privately or during the following auction in the name and at the expenses of the highest bidder according to article 1515 of the Italian Civil Code, with the right of the compensation for damages.

After the above mentioned period, Cambi will not be held responsible towards the buyer for any deterioration and/or damage of the object(s) in question and it will have the right to apply, to each object, storage and transportation fees to and from the warehouse according to tariffs available on request.

All and any risks to the goods for damage and/or loss are transferred to the buyer upon knock down and the buyer may have the goods only upon payment, to Cambi, of the Knock down commissions and any other taxes including fees concerning the packing, handling, transport and/or storage of the objects involved.

15 For objects subjected to notification from the State, in accordance to the D.Lgs. 22.01.2004 n. 42 (c.d. Codice dei Beni Culturali) and following changes, buyers are beholden by law to observe all existing legislative dispositions on the matter and, in case the State exercises its pre-emptive right, cannot expect from Cambi or the vendor any re-imbusement or eventual interest on commission on the knock down price already paid.

The export of lots by the buyers, both resident and not resident in Italy, is regulated by the above mentioned law and the other custom, financial and tax rules in force.

Export of objects more than 70 years old is subject to the release of an export license from the competent Authority. Cambi does not take any responsibility towards the purchaser as for any possible export restriction of the objects knocked down, nor concerning any possible license or certificate to be obtained according to the Italian law.

16 For all object including materials belonging to protected species as, for example, coral, ivory, turtle, crocodile, whale bones, rhinoceros horns and so on, it is necessary to obtain a CITES export license released by the Ministry for the Environment and the Safeguard of the Territory.

Possible buyers are asked to get all the necessary information concerning the laws on these exports in the Countries of destination.

17 The "Droit de Suite" will be paid by the seller (Italian State Law n. 663, clause 152, April 22, 1941, replaced by Decree n. 118, clause 10, February 13, 2006).

18 All the valuations indicated in the catalogue are expressed in Euros and represent a mere indication. These values can be equal, superior or inferior to the reserve price of the lots agreed with the sellers.

19 These Sales Conditions, regulated by the Italian law, are silently accepted by all people talking part in the auction and are at everyone's disposal.

All controversies concerning the sales activity at Cambi are regulated by the Court of Genoa.

20 According to article 13 of regulation UE 679/2016 (GDPR), Cambi, acting as data controller, informs that the data received will be used, with printed and electronic devices, to carry out the sales contracts and all other services concerning the social object of Cambi S.r.l.

To execute contracts, the provision of data is mandatory while for other purposes it is optional and will be requested with appropriate methods.

To view the extended conditions, refer to the privacy policy on the site www.cambiaste.com

The registration at the auctions gives Cambi the chance to send the catalogues of the future auctions and any other information concerning its activities.

21 Any communication regarding the auction must be done by registered return mail addressed to:

**Cambi Casa d'Aste
Castello Mackenzie - Mura di S. Bartolomeo 16
16122 Genova - Italy**

**Ambrosiana Casa d'Aste di
A. Poleschi**

Via Sant'Agnese 18, 20123 Milano
tel. 02 89459708
fax 02 40703717
www.ambrosianacasadaste.com
info@ambrosianacasadaste.com

Ansuini 1860 Aste

Viale Bruno Buozzi 107
00197 Roma
tel. 06 45683960
fax 06 45683961
www.ansuiniaste.com
info@ansuiniaste.com

Bertolami Fine Art

Piazza Lovatelli 1
00186 Roma
tel. 06 32609795 - 06 3218464
fax 06 3230610
www.bertolamifineart.com
info@bertolamifineart.com

Blindarte Casa d'Aste

Via Caio Duilio 10
80125 Napoli
tel. 081 2395261
fax 081 5935042
www.blindarte.com
info@blindarte.com

Cambi Casa d'Aste

Castello Mackenzie
Mura di S. Bartolomeo 16
16122 Genova
tel. 010 8395029 - fax 010879482
www.cambiaste.com
info@cambiaste.com

Capitolium Art

Via Carlo Cattaneo 55
25121 Brescia
tel. 030 2072256
fax 030 2054269
www.capitoliumart.it
info@capitoliumart.it

Eurantico

S.P. Sant'Eutizio 18
01039 Vignanello (VT)
tel. 0761 755675
fax 0761 755676
www.eurantico.com
info@eurantico.com

Farsettiarte

Viale della Repubblica
(area Museo Pecci), 59100 Prato
tel. 0574 572400
fax 0574 574132
www.farsettiarte.it
info@farsettiarte.it

Fidesarte Italia

Via Padre Giuliani 7
(angolo via Einaudi)
30174 Mestre (VE)
tel. 041 950354 - fax 041 950539
www.fidesarte.com
info@fidesarte.com

Finarte Casa d'Aste

Via Brera 8
20121 Milano
tel. 02 36569100
fax 02 36569109
www.finarte.it
info@finarte.it

International Art Sale

Via G. Puccini 3
20121 Milano
tel. 02 40042385
fax 02 36748551
www.internationalartsale.it
info@internationalartsale.it

Maison Bibelot Casa d'Aste

Corso Italia 6
50123 Firenze
tel. 055 295089
fax 055 295139
www.maisonbibelot.com
segreteria@maisonbibelot.com

Studio d'Arte Martini

Borgo Pietro Wuhrer 125
25123 Brescia
tel. 030 2425709
fax 030 2475196
www.martiniarte.it
info@martiniarte.it

Meeting Art Casa d'Aste

Corso Adda 7
13100 Vercelli
tel. 0161 2291
fax 0161 229327-8
www.meetingart.it
info@meetingart.it

Pandolfini Casa d'Aste

Borgo degli Albizi 26
50122 Firenze
tel. 055 2340888-9
fax 055 244343
www.pandolfini.com
info@pandolfini.it

Porro & C. Art Consulting

Via Olona 2
20123 Milano
tel. 02 72094708
fax 02 862440
www.porroartconsulting.it
info@porroartconsulting.it

Sant'Agostino

Corso Tassoni 56
10144 Torino
tel. 011 4377770
fax 011 4377577
www.santagostinoaste.it
info@santagostinoaste.it

REGOLAMENTO

Articolo 1

I soci si impegnano a garantire serietà, competenza e trasparenza sia a chi affida loro le opere d'arte, sia a chi le acquista.

Articolo 2

Al momento dell'accettazione di opere d'arte da inserire in asta i soci si impegnano a compiere tutte le ricerche e gli studi necessari, per una corretta comprensione e valutazione di queste opere.

Articolo 3

I soci si impegnano a comunicare ai mandanti con la massima chiarezza le condizioni di vendita, in particolare l'importo complessivo delle commissioni e tutte le spese a cui potrebbero andare incontro.

Articolo 4

I soci si impegnano a curare con la massima precisione i cataloghi di vendita, corredando i lotti proposti con schede complete e, per i lotti più

importanti, con riproduzioni fedeli. I soci si impegnano a pubblicare le proprie condizioni di vendita su tutti i cataloghi.

Articolo 5

I soci si impegnano a comunicare ai possibili acquirenti tutte le informazioni necessarie per meglio giudicare e valutare il loro eventuale acquisto e si impegnano a fornire loro tutta l'assistenza possibile dopo l'acquisto.

I soci rilasciano, a richiesta dell'acquirente, un certificato su fotografia dei lotti acquistati.

I soci si impegnano affinché i dati contenuti nella fattura corrispondano esattamente a quanto indicato nel catalogo di vendita, salvo correggere gli eventuali refusi o errori del catalogo stesso.

I soci si impegnano a rendere pubblici i listini delle aggiudicazioni.

Articolo 6

I soci si impegnano alla collaborazione con le isti-

tuzioni pubbliche per la conservazione del patrimonio culturale italiano e per la tutela da furti e falsificazioni.

Articolo 7

I soci si impegnano ad una concorrenza leale, nel pieno rispetto delle leggi e dell'etica professionale. Ciascun socio, pur operando nel proprio interesse personale e secondo i propri metodi di lavoro si impegna a salvaguardare gli interessi generali della categoria e a difenderne l'onore e la rispettabilità.

Articolo 8

La violazione di quanto stabilito dal presente regolamento comporterà per i soci l'applicazione delle sanzioni di cui all'art.20 dello Statuto ANCA.





cambiaste.com